



Municipalité de Lac-du-Cerf

19, chemin de l'Église, Lac-du-Cerf (Québec) J0W 1S1

Téléphone : 819 597-2424 Télécopieur : 819 597-4036

Courriel : taxation@lacducerf.ca

Site Web : www.lacducerf.ca

Facebook : Municipalité de Lac-du-Cerf

La voix du Cerf

Journal municipal de Lac-du-Cerf
Numéro 34, octobre 2020



Source : Web

Photo prise au sommet du Mont-Limoges

BIENVENUE DANS LA NATURE

Table des matières

Le mot de la mairesse

Calendrier Octobre et novembre

Urbanisme

Travaux publics

Bibliothèque

MADA et Famille

RIDL

Patrimoine

Les associations

Les petites annonces

Les commerces

Ressources communautaires

Services administratifs

Coordonnées

Municipalité de Lac-du-Cerf
19, chemin de l'Église
Lac-du-Cerf (Québec) J0W 1S1
Téléphone : 819 597-2424
Télécopieur : 819 597-4036

Secrétaire-trésorière et directrice générale

Jacinthe Valiquette
819 597-2424 poste 21
dg@lacducerf.ca

Directrice générale adjointe

Sophie Dionne
819 597-2424 poste 27
dga@lacducerf.ca

Secrétaire-trésorière adjointe

Josée Gougeon
819 597-2424 poste 22
taxation@lacducerf.ca

Travaux publics

Gaétan Fauteux
819-597-2323
voirie@lacducerf.ca
Pour urgence : 819-660-4777

Inspectrice en bâtiment et environnement

Annabelle Pilotte
819-597-2424 poste 25
urbanisme@lacducerf.ca

Responsable de la bibliothèque municipale

Rolande Huberdeau
819-597-4163
biblio@lacducerf.ca

Heures d'ouverture du bureau municipal :

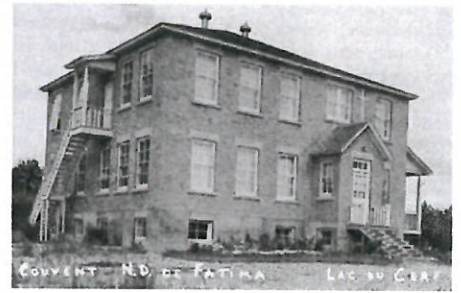
Le lundi : de 9h à 12h et de 13h à 16h
Du mardi au vendredi : de 13h à 16h

Il y a des zones Wi-Fi gratuites
au Centre communautaire
Gérald-Ouimet, 15 rue Émard
et à l'Hôtel de ville,
19 chemin de l'Église



Mot de la mairesse

Danielle Ouimet



Le conseil municipal a commencé les procédures pour citer l'Hôtel de ville. Étant donné que la municipalité est jeune et que l'église est maintenant vendue à un privé, il ne reste que l'ancienne école qui fasse partie du patrimoine bâti.

Le conseil municipal veut demander une subvention pour améliorer l'extérieur de l'Hôtel de ville et pour ça, il faut que l'immeuble soit cité.

Les motifs de la citation font référence aux valeurs patrimoniales attribuées au bien. Il s'agit des raisons pour lesquelles la municipalité a décidé de citer le bien patrimonial : l'architecture, l'histoire et l'identité.

Le comité du Patrimoine, suite à la séance publique du conseil local du patrimoine, a recommandé au conseil municipal, le nom de .

Les membres du comité du Patrimoine sont : Danielle Ouimet, mairesse et Danielle Caron, conseillère, Monique Martel, Shirley Duffy et Bernard Émard, citoyens et Georgette Léonard Dicaire, personne-ressource.

La municipalité a reçu une subvention de 188 324\$ pour la réfection du chemin Dumouchel dans le cadre du Programme d'aide à la voirie locale, volet redressement des infrastructures routières locales. Les travaux devraient se terminer vers la fin octobre.

Nous sommes en attente de réponse pour des demandes de subventions pour le sentier Art-Nature (PRIMADA) et la finition du sous-sol de l'Hôtel de ville (Financement pour la composante des projets de petite envergure – Fonds pour l'accessibilité, Canada).

L'air climatisé et les panneaux pour l'acoustique sont installés au Centre communautaire Gérald-Ouimet. Merci à l'association Détente-Santé pour la demande de subvention à Nouveaux Horizons.



Les activités se tiennent au Centre communautaire Gérald-Ouimet
et sur le territoire municipal

Heures d'ouverture de la Bibliothèque : **mardi**, de 12h45 à 15h15

Jeudi, de 14h à 17h et **samedi**, de 13h à 14h30

CLUB DE MARCHÉ : Départ du Centre communautaire Gérald-Ouimet

DIMANCHE	LUNDI	MARDI	MERCREDI	JEUDI	VENDREDI	SAMEDI
				1	2	3
4	5 10h : Club de marche 18h30 : Badminton	6	7 13h : Les Butineuses	8	9	10
11	12 10h : Club de marche 18h30 : Badminton	13 19H : Conseil Centre Communautaire 15 rue Émard	14 13h : Les Butineuses	15 13h : Club de lecture	16	17
18	19 10h : Club de marche 18h30 : Badminton	20	21 13h : Les Butineuses	22	23	24
25	26 10h : Club de marche 18h30 : Badminton	27	28 13h : Les Butineuses	29	30	31



Novembre

Les activités se tiennent au Centre communautaire Gérald-Ouimet
et sur le territoire municipal

Heures d'ouverture de la Bibliothèque : **mardi**, de 12h45 à 15h15

Jeudi, de 14h à 17h et **samedi**, de 13h à 14h30

CLUB DE MARCHÉ : Départ du Centre communautaire Gérald-Ouimet

DIMANCHE	LUNDI	MARDI	MERCREDI	JEUDI	VENDREDI	SAMEDI
1	2 10h : Club de marche 18h30 : Badminton	3	4 13h : Butineuses	5	6	7 11h : AGA Club des Loisirs
8	9 10h : Club de marche 18h30 : Badminton	10 19h : Conseil Hôtel de ville	11 13h : Butineuses	12	13	14
15	16 10h : Club de marche 18h30 : Badminton	17	18 13h : Butineuses	19	20	21
22	23 10h : Club de marche 18h30 : Badminton	24	25 13h : Butineuses	26	27	28
29	30 10h : Club de marche 18h30 : Badminton					



Par Annabelle Pilotte
Inspectrice en bâtiment et environnement

COLLECTE DE VOLUMINEUX



Prenez note qu'il y aura collecte de volumineux le 4 octobre prochain. Vous devez mettre les objets sur le bord de la rue, mais la **fin de semaine avant** seulement. Tout objet qui sera mis sur le bord de la route avant, constitue une nuisance et devra être enlevé jusqu'au moment opportun. Nous comptons sur votre collaboration afin de préserver l'image de notre belle municipalité.

CHASSE

Si vous allez à la chasse, il est important de respecter certaines règles de sécurité. En effet, nul ne peut faire usage, décharger, mettre sous tension ou déclencher une arme à feu, une arme à air comprimé, ou une arme à jet (arc, arbalète, etc.) dans le périmètre urbain, ni à moins de 200 mètres de tout bâtiment, voie publique, piste cyclable, sentier multifonctionnel, parc ou espace vert. Avec les armes, la prudence est toujours de mise.



NOURRISSAGE DES CERFS DE VIRGINIE

Saviez-vous que nourrir les cerfs de Virginie l'hiver n'est pas recommandé et que loin de les aider, ça leur nuit? En plus d'augmenter considérablement le nombre d'accidents routier, les nourrir peut aussi causer des maladies et de la mortalité à cause de la consommation d'aliment inadéquat. Leur système digestif s'adapte selon la nourriture disponible par exemple

les ramilles des arbres et arbustes que le cerf mange naturellement en hiver, qui est plus riche en fibre, mais plus pauvre en protéines. Nourrir les cerfs, leur cause un déséquilibre énergétique, car ils dépensent plus d'énergie à digérer que ce qu'ils en retirent. Au niveau de son comportement, dès l'apparition des premières neiges, les cerfs quittent les habitats d'été et se regroupent dans les ravages. Ils sont ainsi plus à l'abri des prédateurs. Par contre, en les nourrissant, on les garde dans des milieux moins favorables à leur survie et on attire aussi les prédateurs vers les milieux habités. Pour toutes ces raisons et d'autres encore, le ministère de la Forêt, de la Faune et des Parcs a décidé d'interdire le nourrissage des cerfs de Virginie du 1^{er} décembre au 31 août sur tout le territoire de la province.



BRANCHES ET DÉBRIS DE BOIS

Veillez prendre note que vous ne pouvez pas vous débarrasser de vos branches et débris de bois n'importe comment. Si vous avez des branches ou des débris de bois, vous pouvez les faire brûler, ou encore les mettre dans votre bac brun. En aucun cas il n'est permis d'aller déposer vos débris, de quelque nature que ce soit, sur les terres publiques. Il est important de savoir que si vous décidez de faire brûler vos débris de bois, si votre feu fait plus d'un mètre de large ou de haut, il faut s'assurer de prendre un permis auprès de la municipalité avant de procéder au brûlage.

ENTREPOSAGE EXTÉRIEUR

En préparation pour l'hiver qui approche tout doucement, peut-être aurez-vous des choses à entreposer sur votre terrain? Dans ce cas, il est important de savoir qu'il y a certaines règles à respecter si on entrepose sur sa propriété. Au niveau résidentiel, l'entreposage extérieur n'est autorisé que dans les cours latérales et arrière. L'entreposage extérieur lié à un usage résidentiel doit être d'au plus 10 % de la superficie du terrain sur lequel est situé le bâtiment principal. Toute forme d'entreposage est interdite sur la rive d'un lac ou d'un cours d'eau.

De plus, le fait de laisser, de déposer ou de jeter des branches mortes, des débris de démolition, de la ferraille, des déchets, du papier, des bouteilles vides, de la vitre ou des substances nauséabondes sur ou dans tout immeuble ou cours d'eau est prohibé.

ABRI D'AUTO AMOVIBLE

Veillez noter que vous pouvez installer votre abri d'auto amovible à partir du 30 septembre. Il ne faut pas oublier que tout abri amovible qui empiète sur une marge de recul ou sur la cour avant, ou tout abri amovible supplémentaire devra être démonté avant le 1^{er} juin

Veillez prendre note qu'avant de vous présenter au service d'urbanisme vous devez prendre rendez-vous. Pour toute question ou pour prendre rendez-vous, veuillez communiquer avec l'inspectrice en bâtiment et environnement, par téléphone au 819 597-2424, poste 25 ou par courriel à urbanisme@lacducerf.ca .



TRAVAUX PUBLICS

Par Gaétan Fauteux

LA MARCHE ET LA VISIBILITÉ



Pour être mieux vus au crépuscule ou la nuit, choisissez des **vêtements de couleurs claires** ou munis de bandes de **tissu rétro réfléchissant**.

Quand vous marchez, **vous devez vous tenir près du bord gauche**. Marcher à gauche sur la chaussée vous permet de voir arriver les voitures en face de vous et vous laisse donc le temps de vous ranger. Si vous marchiez à droite, vous pourriez être surpris par une voiture arrivant dans votre dos.

NEIGE OU GLACE SUR LE DOMAINE PUBLIC

L'hiver arrive à grand pas, n'oubliez pas que...

Pour les **bacs à ordures, compost et récupération**, s.v.p. les mettre en bordure de vos entrées près de la rue, la **veille** de la collecte. Dès que les bacs sont vidés par le service de collecte, les **enlever** afin de libérer les abords de la route assurant ainsi le bon fonctionnement du service de déneigement.

Ne laissez pas les véhicules dans la rue pour que la déneigeuse puisse passer, SVP, les mettre dans votre entrée.

Merci !

Avertissement

Le règlement numéro 251-2007 concernant les nuisances, l'article 12 stipule :

Le fait de jeter ou de déposer sur le domaine public, de la neige ou de la glace provenant d'un terrain privé est prohibé.

Amende : de 200 \$ à 400 \$. Dans tous les cas, les frais de la poursuite sont en sus.

Objets situés dans l'emprise des chemins



La municipalité de Lac-du-Cerf ne paiera aucune réclamation pour tout objet situé dans l'emprise des rues, tels que : boîtes postales, bacs à ordures, récupération et compost, lampadaires, véhicules, etc.



Bibliothèque de Lac-du-cerf

Par Caroline Huot



Club de lecture

Le club de lecture revient avec de nouvelles règles sanitaires dû à la COVID-19. Nous devons garder la distance réglementaire et les règles d'hygiène.

Notre prochaine lecture sera : Les collines de Bellechasse Eva, de Marthe Laverdière La rencontre est jeudi le 15 octobre à 13h à la bibliothèque.



Nous parlerons également de nos lectures estivales.

Vente de livre à la bibliothèque

Bien que nous n'ayons pas eu de grande vente de livre au Centre communautaire Gérald-Ouimet cet été, nous avons quand même vendu des livres lors des heures d'ouverture de la bibliothèque. La réponse a été bonne, ce qui a permis de récolter jusqu'à aujourd'hui, 217\$ et la vente se continue.



Exposition



Venez voir nos nouvelles cabanes d'oiseaux décoratives avant qu'elles soient accrochées dans la municipalité. Les 45 cabanes seront exposées dans la bibliothèque cet automne. Elles ont été réalisées par des artistes de tout âge dans le cadre de la politique MADA et famille, du comité d'embellissement et des Butineuses.

MERCI À TOUS ET À TOUTES !



Jardin communautaire et solidaire

Par Caroline Huot



Dans le cadre de la politique MADA et suite à la consultation publique, une demande de créer un jardin communautaire a été suggéré. Nous avons fait une approche avec la table de concertation en sécurité alimentaire de la MRC d'Antoine-Labelle.

Suite à la rencontre avec la responsable Marie-France Lavoie, Bernard Émard et moi sommes allés visiter un jardin communautaire à Mont-Laurier. Cela nous a permis de récolter plein d'information pour la réalisation d'un jardin.

La prochaine étape est de former un comité citoyen pour administrer et gérer ce jardin communautaire. Je vous invite à participer et à former ce comité, afin de réaliser ce beau projet.

Alors, si vous êtes intéressé à vous investir, veuillez soumettre votre nom à la représentante MADA de la municipalité, Caroline Huot. Vous pouvez me rejoindre par :

courriel carhuot@tlb.sympatico.ca ou téléphone 819-597-2002



SAVIEZ-VOUS QUE...

QU'EN DATE DU 1ER JANVIER 2020,
IL RESTAIT 6 ANS DE VIE UTILE AU SITE
D'ENFOUISSEMENT ACTUEL DE LA RÉGIE
INTERMUNICIPALE DES DÉCHETS DE LA
LIÈVRE



**POUR INFORMATIONS CONCERNANT
LA DEMANDE DE CERTIFICAT
D'AUTORISATION POUR
L'AGRANDISSEMENT DE SON LIEU
D'ENFOUISSEMENT TECHNIQUE**

Site Internet : www.ridl.ca

Onglet : [Agrandissement du LET](#)

819 623-7382



INFORMATIONS

1064, rue Industrielle
Mont-Laurier, Québec J9L 3V6

Téléphone : (819) 623-7382 ou sans frais 1 (844) 623-7382
Facebook : Régie de la Lièvre – Agente de communication
Internet : www.ridl.ca

Description des collectes

	MATIÈRES ACCEPTÉES	MATIÈRES REFUSÉES	COMMENT EN DISPOSER
<p>BAC VERT (MATIÈRES RECYCLABLES)</p>   <p>TRICENTRIS 101 transformations • 100% redistribution</p>	<ul style="list-style-type: none"> Papiers Boîtes de carton Annuaire téléphonique Livres Cartons de lait et de crème (Tétrapak) Boîtes de jus Toutes les bouteilles (de toutes les couleurs) Les boîtes de conserves et leurs couvercles Les canettes de boissons diverses Les sacs d'épicerie et de magasinage Tous les articles en plastiques ayant un symbole de recyclage suivant : 	<ul style="list-style-type: none"> Les sacs opaques Les pailles Les matières résiduelles Les matières organiques Les liquides Les produits dangereux Les bonbonnes de propane Aucun sac avec des matières recyclables à l'intérieur 	<p>En vrac dans le bac vert</p>
<p>BAC BRUN (MATIÈRES ORGANIQUES)</p> 	<ul style="list-style-type: none"> Herbe Branches Gazon Résidus de potager et de fleurs Nourriture Café et thé (grains, sachets et filtres) Écaillés de noix Pains, pâtes et pâtisseries Fromages fermes Viandes et poissons cuits (incluant les os et les arêtes) Assiettes et verres de carton souillés Cartons souillés d'aliments Serviettes de tables Cendres froides 	<ul style="list-style-type: none"> Les sacs de plastiques transparents ou opaques (conventionnel, oxodégradable, biodégradable ou compostables) Les résidus de débitage Les matières résiduelles Les matières recyclables Les liquides Les produits dangereux Les bonbonnes de propane 	<ul style="list-style-type: none"> Dans des sacs de papier brun (pour les feuilles mortes, sac en papier brun pour l'épicerie, sac à lunch en papier brun) Dans des papillotes de papier journal Dans des boîtes de petit format
<p>BAC NOIR (MATIÈRES RÉSIDUELLES)</p> 	<ul style="list-style-type: none"> Papiers mouchoirs et hygiéniques Papiers multicouches Vitre (de fenêtre) Miroir Jouets Porcelaine et céramique Boyau d'arrosage Pailles pour boire Guenilles et linges ne pouvant pas être portés 	<ul style="list-style-type: none"> Les matières recyclables Les matières organiques Les liquides Les produits dangereux Les bonbonnes de propane 	<p>Dans des sacs à poubelle</p>
<p>VOLUMINEUX</p> 	<ul style="list-style-type: none"> Cuisinière Laveuse et sècheuse Vieux meubles Chauffe-eau Bain et douche Évier et lavabo Toilette Barbecue (sans la bonbonne) Bicyclette Tapis Toile de piscine (bien attaché) 	<ul style="list-style-type: none"> Les matières recyclables Les matières organiques Les matières résiduelles pouvant aller dans le bac noir Les appareils dotés d'halocarbures (air conditionné, réfrigérateur) Les morceaux de béton, d'asphalte et de ciment Le bardeau Les pneus Les ordinateurs Les téléviseurs 	<p>Quantité permise 3 m³ maximum Matériaux de construction : 1 m³ (doit être inclut dans le 3 m³ total)</p> <p>Dimensions maximales permises par objet 180 cm X 140 cm X 150 cm (72 pouces X 56 pouces X 60 pouces)</p>



La Pourvoirie et le pavillon Valiquette

Par Danielle Ouimet

Après l'incendie de son garage-automobile à Saint-Gérard de Kiamika en 1946, Réal Valiquette, fils de Lorenzo, se joint à son oncle et parrain Herménégilde Valiquette qui fait chantier au lac Baptiste-Lefebvre. Installée dans un petit camp en bois rond construit près du chalet érigé dans la baie Lefebvre du grand lac du Cerf par les Valiquette et le curé Pierre Neveu en 1921, son épouse Juliette Constantineau prend charge de la cuisine des bûcherons, Cyr, Charbonneau, Forget, Constantineau, Boivin, Gaudreault, Gougeon, Huberdeau et quelques autres qui travailleront pour eux.



La coupe de bois de l'hiver terminée, les deux camps accueillent ensuite pêcheurs et chasseurs qu'Herménégilde et Réal se font un plaisir de guider. Avec l'aide d'Adhémar et Thérèse Cyr les époux Valiquette construiront bientôt d'autres chalets tout autour des premiers. L'entreprise fonctionne très bien. Juliette s'occupe de la cuisine, de l'entretien de l'intérieur des chalets et des quelques vaches alors que Réal accueille les touristes et les amène aux meilleurs endroits pour prendre du poisson et gibier. En plus de trois camps au lac Croche dans le club des Guides, la pourvoirie Valiquette comptera dix chalets dans la baie Lefebvre et quatre autres achetés de René Meilleur et Eddy Crépeau à la pointe du quai dans la baie Bonnet-Rouge. Avec la transformation du grand chalet en pavillon hôtelier en 1961, l'entreprise disposera également de treize chambres à louer.

Surplombant la baie au milieu des grands pins, le pavillon Valiquette a beaucoup de charme et il est fréquenté non seulement par les touristes mais également par les résidents de Lac-du-Cerf à compter du moment où il transforme son permis saisonnier de vente de boissons alcoolisés en permis annuel. À l'excellente cuisine, Réal et Juliette ajoutent des soirées de spectacle qui font salle comble. Paul Brunel, Marcel Martel, Ti-blanc Richard, Lévis Bouliane s'y produisent régulièrement. L'endroit est aussi un tremplin pour les artistes locaux qui y font leurs premières armes : Carole Lemieux et l'orchestre des jeunes Christian, Marc et Ronald Valiquette. Le propriétaire Réal et son frère Herman sont eux-mêmes de remarquables violoneux ayant appris dès l'âge de neuf ans avec leur père Lorenzo, l'un des meilleurs archets du canton.

Dynamique, l'hôtellerie Valiquette est très fréquentée, organisant courses de canot, de motoneiges, d'importants tournois de pêche avec messe sur place, dîner, souper et danse en soirée. Chaque fin de semaine de la saison estivale amène aussi une noce avec repas pour cent cinquante personnes.

Le banquet de cinquantième anniversaire de mariage d'Alexis et Rose-Emma Léonard y comptera deux-cent-vingt-cinq invités en 1962.

En 1974, Réal et Juliette vendent le grand pavillon et six chalets de la pourvoirie à Paul Charrette de Mississauga en Ontario. Après quelques reventes par la suite, Robert et Fleur-de-Mai Lafrenière de la Haute-Gatineau deviennent propriétaires de l'entreprise en 1978. Quatre ans plus tard, à la suite de l'incendie de l'auberge, la pourvoirie est prise en main par Maurice et Gisèle Meloche de Saint-Eustache qui continueront d'offrir d'intéressants forfaits de pêche et de chasse. En plus des chalets pouvant accueillir vingt personnes, le Pavillon du Cerf offre la possibilité de camping sur le bord de la baie Lefebvre. De leur côté, les Valiquette cèdent leurs deux derniers chalets, dont le plus ancien camp érigé sur les lacs du Cerf en 1921, au docteur André-Jean Ouellette de Mont-Laurier en 1985. En 2007, Maurice et Gisèle vendent la Pourvoirie Pavillon du Cerf qui devient le Boisé du Huard.



Gisèle Trudeau Meloche a été très impliquée dans l'association Chasse et Pêche Lac-du-Cerf, c'est aussi Gisèle qui est à l'origine du Festival de Pontons qui s'est déroulé pendant quelques années sur les lacs du Cerf.

Pour plus d'information : procurez-vous le livre de Lac-du-Cerf « La mémoire du temps » en vente au coût de 25\$ à l'Hôtel de ville au 19, chemin de l'Église.



Les butineuses de Lac-du-Cerf



Activités d'automne

Bonjour à tous et à toutes, malgré la COVID-19, il nous est permis de tenir des activités au Centre communautaire Gérald-Ouimet tout en respectant les mesures d'hygiène recommandés. Les ateliers se tiendront tous les mercredis à 13h30.

VOICI LE CALENDRIER :

7 octobre Diamond Painting

14 octobre Diamond Painting



Diamond Painting

21 octobre tableau 3D

28 octobre tableau 3D

Peinture de coulage



3D Sculpture de papier

4 novembre peinture de coulage

11 novembre faux vitrail

18 novembre faux vitrail

25 novembre finir les projets

2 décembre Scrapbooking : carte de Noël

9 décembre décoration de Noël



faux vitrail

Nous devons limiter le nombre de participants, pour réserver votre place aux activités, appelez Caroline Huot au 819-597-2002



Club de Loisirs du Lac-du-Cerf Inc.



ASSEMBLÉE GÉNÉRALE ANNUELLE Le samedi 7 novembre à 11h.

Malgré la COVID-19, nous pourrions tenir une assemblée générale dans la salle communautaire, tout en respectant la distanciation et les mesures d'hygiène. Il est très important qu'un responsable de chaque sous-comité soit présent pour assurer la continuité du club. Tous les postes sont à combler cette année.

Nous avons besoin de votre implication et de votre participation.

C'est avec grand plaisir que nous pouvons reprendre certaines activités qui nous permettent de bouger et socialiser, un besoin essentiel à tous et toutes.

BADMINTON

Le badminton a lieu au Centre communautaire Gérald-Ouimet tous les lundis de 18 h 30 à 20 h 30 jusqu'au 30 novembre 2020.

Il va sans dire qu'en raison de la pandémie de Covid-19, des mesures sanitaires doivent être respectées, comme le port du masque en tout temps, sauf lorsqu'assis, le lavage des mains et la distanciation sociale de 2 mètres. De plus, chaque participant(e) doit avoir sa propre raquette et bouteille d'eau qu'il ou elle ne peut partager.

YOGA

Il n'y a pas de cours de yoga cette automne. Si la situation de la Covid-19 le permet, les cours pourraient reprendre en janvier 2021. À suivre.

Bonjour à toutes et à tous,

Enfin l'automne! Après un printemps et un été marqués par des restrictions de toutes sortes, nous arrivons enfin à la période que plusieurs d'entre nous attendent toute l'année... LA CHASSE. Les préparatifs vont bon train et on s'apprête à rentrer dans le bois pour traquer notre gibier comme on le fait depuis des générations au Québec. En prime, pendant qu'on est en forêt, on entend plus parler de pandémie ou de Trump. Quel bien-être!

L'automne passé votre association a tenté d'organiser un petit tournoi de chasse au chevreuil basé sur la participation et non pas sur l'ampleur du panache. Tournoi que nous avons annulé à cause du manque de participants. Nous tenterons à nouveau l'expérience cette année.

Comme vous le savez, il y a du nouveau cette année en ce qui concerne la chasse au chevreuil. Le chasseur doit se procurer un permis pour la zone où il veut chasser. Il y a aussi d'autres modifications concernant la possibilité d'obtenir un second permis pour pouvoir chasser dans une autre zone. Pour ceux qui seraient intéressés par ce second permis, nous vous invitons à consulter le site du ministère pour en connaître les modalités.

En ce qui concerne notre petit tournoi, la formule demeure la même que l'an passé : basée sur la participation. Un minimum de 30 inscriptions sera nécessaire pour que le tournoi soit en vigueur. Les frais d'inscriptions seront de 15 \$ par chasseur qui chassera dans la zone 10 est et/ou 10 ouest exclusivement. Les bourses seront distribuées selon le nombre d'inscriptions reçues. Une bourse sera octroyée pour la récolte d'un mâle de 4 pointes et plus, pour une femelle et aussi une bourse pour les moins chanceux. Ces trois bourses seront tirées au hasard parmi ceux et celles qui auront enregistré un gibier et une bourse pour les moins chanceux. Pour être éligible, nous vous demanderons d'apporter votre feuille d'enregistrement ainsi qu'une photo de votre gibier récolté. Si vous êtes intéressés à participer, veuillez communiquer avec l'Association au 819-597-2670.

Avis aux pourvoyeurs, si vous avez des clients qui sont intéressés à participer et qui seraient gagnants lors du tirage au sort, nous leur ferons parvenir leur bourse par courrier s'ils ne peuvent être présents lors de la remise des bourses, après la fermeture de la chasse.

Chasse

Voici les liens vers les calendriers officiels des périodes de chasse pour les régions du Québec pour les principaux gibiers.

<https://mffp.gouv.qc.ca/publications/enligne/faune/reglementation-chasse/pdf/2020-chasse-original.pdf>

<https://mffp.gouv.qc.ca/publications/enligne/faune/reglementation-chasse/pdf/2020-2022-chasse-cerf-virginie.pdf>

<https://mffp.gouv.qc.ca/publications/enligne/faune/reglementation-chasse/pdf/2020-2022-chasse-dindon.pdf>

<https://mffp.gouv.qc.ca/publications/enligne/faune/reglementation-chasse/pdf/2020-2022-chasse-petit-gibier.pdf>

<https://mffp.gouv.qc.ca/publications/enligne/faune/reglementation-chasse/pdf/2020-2022-chasse-ours-noir.pdf>

Plus sérieusement, votre association de chasse et pêche est restée active malgré les contraintes et nous planifions déjà nos activités pour 2021 dont voici un aperçu :

Ensemencement

L'ensemencement printanier a été annulé et reporté à l'automne pour le doré. L'opération s'est déroulée le 20 août grâce à une entente entre la municipalité et la pisciculture de Ferme Neuve. Pour la truite, nous avons planifié un ensemencement pour l'automne mais nous nous sommes ravisés pour reporter le tout au printemps 2021 afin de maximiser notre budget et assurer un apport annuel régulier pour nos cinq lacs. Nous passerons ainsi de 3000 à 10,000 truites mouchetées ensemencées à chaque année. De plus, nous envisageons un second ensemencement à l'automne avec des truites plus matures si nous réussissons à mobiliser certains donateurs régionaux. Nous vous en reparlerons.

Formation

Le ministère de la Faune, des forêts et des parcs a tranché la question des formations au maniement d'arme et a décrété la fin des cours offerts par des moniteurs d'associations. Les cours Initiation à la chasse à l'arme à feu (ICAF) et Initiation à la chasse avec arc ou arbalète (ICAA) seront maintenant offerts en ligne. Le Cours Canadien de maniement d'armes à feu (CCMAF) quant à lui, continuera d'être donné en personne. Toutefois, il est encore possible d'offrir une formation ICAF ou ICAA par année pour des régions dites « éloignées » comme la nôtre. De telles formations seront offertes au printemps si le nombre d'inscriptions le permet.

Pêche

Si les conditions sanitaires le permettent, nous espérons reprendre le projet de la Journée de pêche sur glace familiale au Lac Mallonne. Même chose pour le tournoi de pêche estival.

Cartes de membres

Normalement, les cartes de membres de l'association sont échues depuis le 1^{er} mai 2020 toutefois, votre exécutif a décidé de prolonger cette échéance jusqu'au 1^{er} mai 2021 étant donné que les activités ont été annulées ou reportées en raison de la pandémie. Nous apprécions votre appui et vos encouragements.

Facebook

Nous continuons de publier des nouvelles et des anecdotes sur notre page Facebook pour maintenir la communication avec nos membres. N'hésitez pas à nous transmettre vos commentaires, vos questions et vos photos de trophées pour les partager avec les autres membres.

En terminant, je vous souhaite un bel automne et du succès dans vos expéditions. Restez prudents et respectueux de cette belle nature que nous empruntons à nos descendants.

Sportivement vôtre

Robert Dolembreux, président

Collaboration au texte

Pierre Brien, Sec. Trésorier



BAZAR GÉNÉRAL

Avant les fêtes

(Date à venir: surveillez les babillards et Facebook)

Les Promoteurs de bonne heure Lac-du-Cerf (PBHLDC)

Tiendront

Un BAZAR au profit de l'organisme

Vous serez invités à y louer un espace

Coût à venir- réservations et informations : 819-951-7374 (après 16h)

En attendant...

Faites dons de vos PETITS objets

Qui seront vendus à la table des PBHLDC

Apportez-les sous le hangar ouvert de LA PRINCIPALE

215 rue Principale, Lac-du-Cerf

MERCI!

Les petites annonces



Pour annoncer dans le journal les tarifs sont :

Pour les organismes de Lac-du-Cerf, nous offrons l'espace d'une page gratuitement, la deuxième et les suivantes seront au coût de 10\$ chacune.

Pour les commerces, nous offrons une page complète à 20 \$ et une demi-page à 10\$.

Vous devez faire parvenir votre article par courriel à seulement une de ces deux adresses soit carhuot@tlb.sympatico.ca ou ouisol@hotmail.com.

Pour payer s.v.p. vous rendre à l'hôtel de ville au 19 ch. de l'Église du lundi au vendredi de 13h à 16h avant le 25 du mois précédant la publication. Un reçu vous sera remis.

Pour information : Caroline Huot

Courriel : carhuot@tlb.sympatico.ca

Téléphone : 819-597-2002

Les prochaines publications seront en décembre 2020.

Pensez-y !



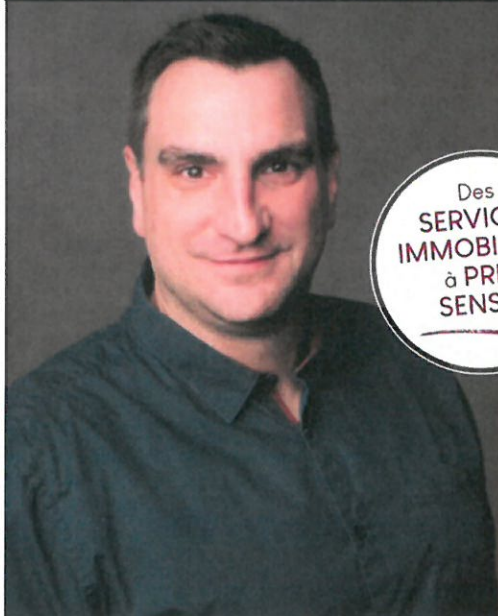
Source : Web

Pour vendre, acheter ou louer faites affaire avec un courtier
résident de Lac-du-Cerf qui connaît bien votre région

ÉQUIPE
LAURENTIDES
IMMOBILIER



Estimation de la valeur marchande gratuitement et sans engagement



Des
SERVICES
IMMOBILIERS
à PRIX
SENSÉS

NICOLAS PENTASSUGLIA

courtier immobilier

514.882.6969 / 1.800.396.1030

www.laurentidesimmobilier.ca



4280, Beaubien E., Montréal
(Québec) HIT 1S6

immeublesnp@gmail.com



DOMAINE CAVALLO

Écurie de pension pour chevaux au Lac-du-Cerf

<http://Facebook.com/domainecavallo>

Le domaine Cavallo, situé au 154 route 311 vous offre :
Pension pour votre cheval ou service de demi-pensions au mois
Écurie neuve avec box et entre-deux disponibles au besoin
Manège extérieur 100'x200' et accès à un réseau de sentiers
Appelez ou textez Nicolas au 514-882-6969 (cellulaire)

Service de terrassement et de petits travaux d'excavation avec
chargeuse-rétrocaveuse (Pepine Caterpillar 420D, 4x4).



Disponible partout au lac-du-cerf / tarif à l'heure très compétitifs

Appelez ou textez Nicolas au 514-882-6969 (cellulaire)



Pédicure & Manucure



par
Helene Métras

sur Rendez-vous 69 ch. Du Lac Mallonne, Lac-du-Cerf

819 303-2325 / 819 616-3325

Plans de construction neuve ou de rénovation



METRAPLAN

Architecture



MEMBRE DE L'ORDRE DES
TECHNOLOGUES PROFESSIONNELS
DU QUÉBEC

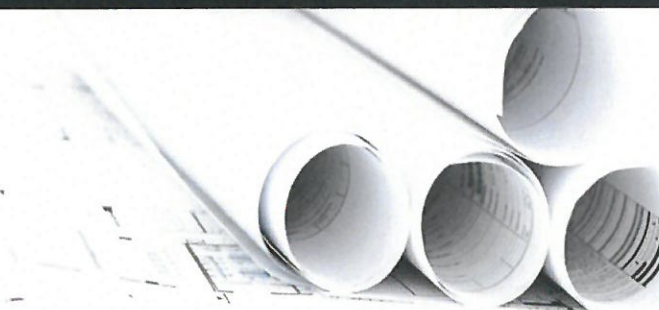


Pierre Métras

438 888-8551

819 303-2325

metraplan@xplornet.ca



GARAGE MARTIN LÉONARD INC.

(819) 597-2003



REMORQUAGE 24h/ ALIGNEMENT

L'automne est à nos portes, profitez des belles journées d'automne pour faire traiter votre véhicule à l'antirouille !!

De plus, c'est le temps de penser à vos pneus d'hiver, n'attendez pas à la dernière minute et prenez rendez-vous d'avances !! Et n'oubliez pas, les pneus d'hiver sont obligatoires dès le **1er décembre depuis 2019.** De plus, appelez-nous pour une cotation si vous avez besoin de **pneus d'hivers** !!! Nous vendons les marques les plus populaire et vous offrons



les rabais postal du manufacturier.



Amis **chasseurs** passés acheter vos permis et voir nos produits pour faire vos salines, accessoires, bottes de chasse et habits. Nous avons également une grande variété de munitions !! Venez-nous rencontrer !!



Nos heures d'ouverture sont du

lundi au dimanche de 8 @ 20 h



Au plaisir de vous servir !!

Nadine, Martin et toute l'équipe !!!

Pour vivre dans le bois
Offrez-vous le confort, l'espace et la qualité d'une maison de pièces **BONDU**



Choisir

une construction de bois, c'est vivre en harmonie avec la nature et son environnement.

Parmi un choix

de modèles, de styles et de budget variés, que ce soit une demeure prestigieuse ou votre petit chalet coquet, nous pourrons vous conseiller vers la construction de vos rêves.

Nos maisons

en kit peuvent être assemblées facilement

Chacun

de nos modèles sera le reflet votre personnalité

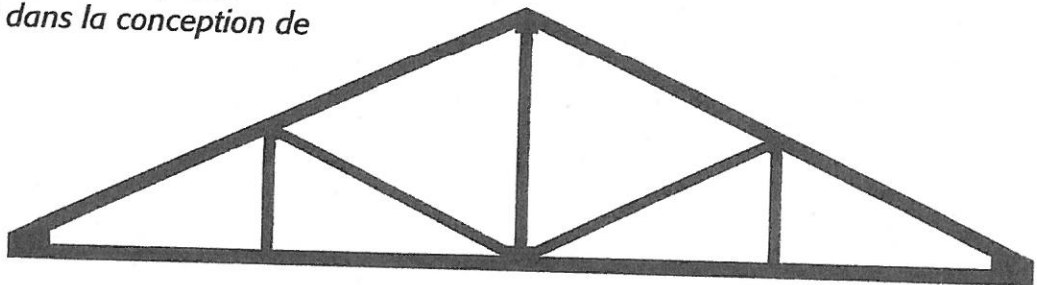
- * intérieurs chaleureux
- * poutres apparentes en bois massif
- * fenêtres traditionnelles à l'européenne
- * portes françaises

Nous offrons également du pin blanc, portes, fenêtres et fermes de toit en vente au détail

Fermes de Toit

fabriquées entièrement de bois sec, nous saurons vous conseiller dans la conception de vos fermes de toit

- * Résidentielles
- * Commerciales
- * Industrielles
- * Agricoles



217, rue Principale,
Lac-du-Cerf
(Québec) Canada J0W 1S0
Tél.: 1-855-597-2612
Télécopieur: 819-597-2845
info@bondu.ca

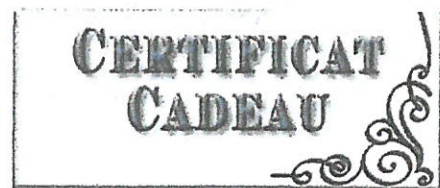


www.bondu.ca



Denise Turpin

Massothérapeute agréée



Massage thérapeutique
détente

Massage de

Drainage lymphatique

Bain de pied

Massage de 60 ou de 90 minutes

Diplômée et membre F.M.Q.

Reçu pour assurance

Certificat cadeau disponible

Pour rendez-vous 819 597-2858

156, route 311, Lac-du-Cerf





Nathalie Léonard et Yvan Granger

123 route 311, Lac-du-Cerf

(819) 597-2005 ou (819) 660-2702

fermedesleonard@gmail.com

Facebook : Ferme H. Léonard

---NOUVELLE BOUTIQUE---

Les produits de la pâtisserie de l'Épicière du Village seront maintenant vendus à la **nouvelle boutique de la Ferme des Léonard**. À notre nouveau comptoir, vous trouverez des tartes, de la tartinade, des pets de sœurs, des produits d'érable (beurre, tire, sirop biologique, caramel à l'érable), du miel pur, des œufs frais et des beignes. Plus tard, nous ferons aussi des desserts pour le **temps des Fêtes** : nous en aurons sur place, mais nous pourrons prendre des commandes. Des produits **sans gluten** et d'autres **sans sucre raffiné** seront aussi bientôt fabriqués chez-nous et, à cette occasion, nous aurons un après-midi de dégustation.

OUVERTURE OFFICIELLE : samedi, 10 octobre de **13h à 16h**

Ouverture régulière : Tous les vendredi et samedi, de 9h à 16h.

DÉNEIGEMENT

Nous faisons toujours le déneigement des entrées résidentielles avec nos camions et, lorsque la neige s'accumule, notre tracteurs et la souffleuse.

Nous vous pouvons travailler avec un contrat ou de manière occasionnelle, sur appel. Nous déneigeons aussi les toitures sur demande et nous fournissons un reçu pour vos assurances.

N'hésitez pas à nous appeler pour avoir une estimation avant que la neige arrive. **(819) 597-2005** bureau **(819) 660-2702** cellulaire

RESTAURANT 4 SAISONS
199, rue Principale, Lac-du-Cerf



Ouverture de la salle à manger
(capacité restreinte - 3 tables seulement)
du mercredi au dimanche
de 11 h à 20 h

Nous tenons à aviser notre clientèle que la salle à manger du Restaurant 4 saisons est maintenant ouverte. En raison de la grandeur de la salle et de la règle de distanciation sociale de 2 mètres à respecter, seulement 3 tables sont disponibles. Pour être certain d'avoir une place, vous devez réserver en appelant au (819) 597-4295.

La terrasse est ouverte du mercredi au dimanche, de 11 h à 20 h.

Pour l'instant, nous ne servons pas de déjeuners, et ce, tant que la situation ne sera pas revenue à la normale.

Vous pouvez placer vos commandes à emporter du mercredi au dimanche, de 11 h à 20 h.

Nous vous demandons de respecter une distance de 2 mètres avec les autres clients, tant à l'intérieur qu'à l'extérieur du restaurant.

Le port du masque est obligatoire pour entrer dans le restaurant et pour circuler sur la terrasse couverte du restaurant.

Au plaisir de se revoir!

Josée Lacasse
Restaurant 4 Saisons
(819) 597-4295



Boutique "ART & CIE"

A Notre -Dame de Pontmain

Artisans locaux! Passez voir nos nouveautés...

▪ Artisanats, Cadeaux, Souvenirs, Certificat cadeaux, ballon à l'hélium et plus

Couvre visage disponible 100% coton



Cours de vitrail débutent au mois de septembre

De jour ou de soir

Individuel ou plus petit groupe (2-3), débutant ou intermédiaire,

*Les mesures de prévention pour la covid-19 sont en places.

Contactez-moi à la boutique pour les prix et les disponibilités

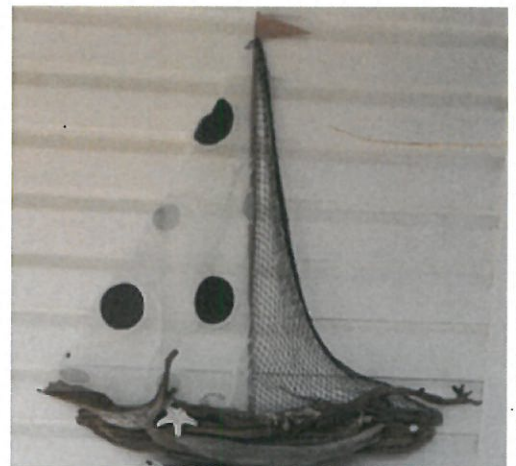
Situé au : [23 rue de l'Église,](#)

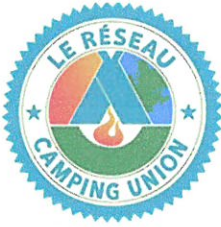
[Notre-Dame-de-Pontmain, QC](#)

[J0W 1S0](#) [819-616-4009](#)

art.cie@hotmail.com

Louise Laroche, Prop





Camping-Lac-Du-Cerf

Sites Saisonniers 2021 disponibles

Personnel Recherché Été 2021

Sauveteur Plage : surveiller les baigneurs sur la plage, horaire à définir, salaire 16.50\$/heure, possibilité d'hébergement

Préposé à l'accueil : Accueillir, diriger, prendre les appels et les réservations.

Honnête, ponctuel, dynamique. Lac et nature exceptionnels, travail dans une ambiance dynamique ou la bonne humeur et le respect sont de rigueur.

Salaire \$15/h ou échange avec site saisonnier

Entretien Ménager :

Nettoyage des blocs sanitaires, accueil, chalet et roulottes

Salaire 15\$/h ou échange avec site saisonnier

Faire parvenir votre C.V. par courrier à : lucie.alarie@campingunion.com
ou laisser vos coordonnées au : 819-597-2888

SERVICES OFFERTS

Prélèvements sanguins et autres analyses

Test ADN dépistage néonatal

Vaccination selon statut vaccinal

Examen et/ou lavage d'oreilles

Soins post-opératoire /

Retrait sutures ou agrafes

Évaluation plaie / pansement

Soins de stomie, soins d'hygiène

Accompagnement soins palliatifs / Proche aidant

Accompagnement pour rendez-vous médical ou courses

Administration médicaments (PO, IM, SC et IV)

N'hésitez pas...
Contactez-nous,
nous sommes là pour vous !



SOINS DE SANTÉ du nord

DES SOINS DE SANTÉ
AU PRIVÉ À VOTRE PORTÉE,
PUISQUE VOTRE
SANTÉ NOUS TIENT À



Josée Bourgon
Infirmière clinicienne

Caroline Labelle
Infirmière auxiliaire

LISTE DE PRIX AU BUREAU

Prélèvement sanguin	35\$
Analyse et culture d'urine	25\$
Prélèvement de selle, culture de gorge	25\$
Examen des oreilles	30\$
Lavage des oreilles	45\$
Retrait sutures ou agrafes	35\$
Évaluation de plaie	20\$
Pansement	15\$ ou + selon le matériel utilisé
Injection de médication	10\$
Administration et suivi dépo-provera	25\$
Installation d'un cathéter intraveineux	30\$
Contrôle de tension artérielle	5\$
Vaccins* (évaluation, consignation, et admin)	20\$

*Vaccin non inclus dans ce prix

819 440-2024

3912, ch. du Lac Nadeau
Mont-Laurier J9L 3G4

Télécopieur : 819 499-0886

soinsdesantedunord@outlook.com

Suivez-nous sur Facebook



Ordre des infirmières et infirmiers du Québec



Ordre des infirmières et infirmiers auxiliaires du Québec

Ceci n'est pas une publicité de l'Ordre des infirmières et infirmiers du Québec, ni de l'Ordre des infirmières et infirmiers auxiliaires du Québec et elle n'engage que son auteur.

PRÉVENTION ET PROMOTION SANTÉ

Conférence ou rencontre
Aide pour arrêt tabagique
Saines habitudes de vie

ÉVALUATION DE L'ÉTAT DE SANTÉ

Conseils, suivi et enseignement
des maladies chroniques



NOTRE MISSION

Aider la communauté à conserver ou à améliorer leur état de santé ainsi que leur qualité de vie.

Aider les personnes âgées à demeurer le plus longtemps possible à leur domicile en maintenant leurs capacités.

Offrir des soins infirmiers diversifiés, en clinique, à domicile ou en entreprise dans la MRC d'Antoine-Labelle.

NOS VALEURS

- ✓ Soins humanistes
- ✓ Le respect de la personne
- ✓ L'autonomie et la compétence professionnelle



AVANTAGES DE NOTRE ENTREPRISE:

- Prévention des chutes en effectuant des soins aux aînés à leur domicile
- Éviter l'absentéisme au travail
- Éviter le temps d'attente au prélevement, salle d'urgence...
- Moins de risque de contagion
- Aucun frais de stationnement

AIDE FINANCIÈRE

Vous détenez des assurances privées ou collectives ?

Vous êtes âgées de plus de 70 ans ?
Un programme gouvernemental est là pour vous : « Le crédit d'impôt pour maintien à domicile »

Retour d'impôt

TAUX HORAIRE

Soins préposés aux bénéficiaires - 30\$/h

Soins infirmière auxiliaire - 50\$/h

Infirmière - 70\$/h

Infirmière clinicienne - 85\$/h



Pauline Ouimet
Conseillère indépendante

Site web: <https://www.tocaraplus.com/PaulineOuimet>
[Tocaraplus.com/PaulineOuimet](https://www.tocaraplus.com/PaulineOuimet) – facebook
819-597-2385 ou 819-440-8734
paulineouimet2001@tlb.sympatico.ca



BIJOUX POUR FEMMES ET HOMMES
EN ACIER INOXYDABLE OU ARGENT STERLING
GARANTIS À VIE

**POUR TE FAIRE PLAISIRS, POUR OFFRIR EN CADEAU
VIENS VOIR MON INVENTAIRE, VISITE MON SITE WEB,
AIME MA PAGE FACEBOOK, SURVEILLE LES SPÉCIAUX
QUI N'AIME PAS FÊTER...RECEVOIR DES BIJOUX GRATUITS ET
AVOIR DU PLAISIR...CONTACTE-MOI POUR UNE RÉCEPTION!!!**

CERTIFICAT CADEAU DISPONIBLE



- Terrassement
- Pavé-uni
- Deck
- Rénovation
- Clôture
- Estimation gratuite



Depuis 1986

Amélioration et rénovation de votre résidence

231, rue R. Rollin
Gatineau (Québec) J8R 1C6
multi-travaux1986@hotmail.com

Louis Sabourin
819-643-2923

RESSOURCES COMMUNAUTAIRES



Ass. Chasse et pêche Lac-du-Cerf

Robert Dolembreux
819-597-2670



Club des Loisirs du Lac-du-Cerf
Denis Landry
819-597-2002



Ass. Détente Santé des 3 villages

Liliane Viens Deschatelets
819-597-4202

Les Butineuses
Caroline Huot 819-597-2002



Ass. de protection du petit et grand lac
du Cerf

Pierre Raïche
819-597-2019

Le bridge
Lyne Gauthier 819-597-2869

Ass. Pour La Protection de
L'environnement du Lac Baptiste-
Lefebvre et du Lac Long
Francine Carrier
819-597-4102

Les Dards
Pierre Beaupré 819-597-2079

Le Badminton, le yoga
Francine Carrier 819-597-4102

Ass. pour la protection du lac-Mallonne
Pierre Filion
819-440-8730

La pétanque
Nicole Métras 819-597-4211



Les Promoteurs de bonne
heure Lac-du-Cerf
Hélène Desgranges
819-440-6124



Club de l'Âge d'Or de Lac-du-Cerf
Huguette Gareau
819-597-4347



Club Motoneige Antiloup
Gilles Pelland
819-585-3669



Bibliothèque
Rolande Huberdeau
819-597-4163



Club Quadri-Laus
Claude Garofalo
819-767-2548