



Municipalité de Lac-du-Cerf

19, chemin de l'Église, Lac-du-Cerf (Québec) J0W 1S1
Téléphone : 819 597-2424 Télécopieur : 819 597-4036
Courriel : taxation@lacducerf.ca Site Web : www.lacducerf.ca
Facebook: [Municipalité Lac-du-Cerf](https://www.facebook.com/MunicipaliteLac-du-Cerf)

La voix du Cerf

Journal municipal de Lac-du-Cerf
Numéro 28, octobre 2019



Source : Web

BIENVENUE DANS LA NATURE



Table des matières

Calendriers octobre et novembre

Le mot de la mairesse

Développement Économique

Urbanisme

Travaux publics

Elections partielles municipales

Bibliothèque

Politique familiale et MADA

Patrimoine

Les associations

Les petites annonces

Le coin du lecteur

Les commerces

Photos Cloclo

Services administratifs

Coordonnées

Municipalité de Lac-du-Cerf
19, chemin de l'Église
Lac-du-Cerf (Québec) J0W 1S1
Téléphone : 819 597-2424
Télécopieur : 819 597-4036

Secrétaire-trésorière et directrice générale

Jacinthe Valiquette
819 597-2424 poste 21
dg@lacducerf.ca

Secrétaire-trésorière adjointe

Josée Gougeon
819 597-2424 poste 22
taxation@lacducerf.ca

Inspecteur municipal

Maurice Marier
819-597-2424 poste 27
voirie@lacducerf.ca

Inspectrice en bâtiment et environnement

Annabelle Pilotte
819-597-2424 poste 25
urbanisme@lacducerf.ca

Responsable de la bibliothèque municipale

Rolande Huberdeau
819-597-4163
biblio@lacducerf.ca

Heure d'ouverture du bureau municipal :

Du lundi au vendredi :
de 9h à 12h et de 13h à 16h

OCTOBRE 2019



Les activités se tiennent au Centre communautaire Gérald-Ouimet
et sur le territoire municipal

BIBLIOTHÈQUE : mardi; de 12h45 à 15h15 jeudi; de 14h à 17h samedi; de 13h à 14h30

CLUB DE MARCHÉ : tous les lundis À 10h

DIMANCHE	LUNDI	MARDI	MERCREDI	JEUDI	VENDREDI	SAMEDI
		1 9h : Détente santé	2 15h30 et 18h Yoga	3 15h : Yoga	4	5
6 18h30 : Fléchettes	7 13h : Butineuses 18h30 : Badminton	8 19h : Conseil Hôtel de ville	9 15h30 et 18h Yoga	10 15h : Yoga	11 De 9h à 21h : Élection fédérale par anticipation	12 De 9h à 21h : Élection fédérale par anticipation
13 De 9h à 21h : Élection fédérale par anticipation	14 De 9h à 21h : Élection fédérale par anticipation	15 9h : Détente santé	16 13h : Club de lecture 15h30 et 18h Yoga	17 15h : Yoga	18 18h : Âge d'Or	19 14h : Biblio contes autochtones
20 18h30 : Fléchettes	21 De 9h30 à 21h30 Élection fédérale	22	23 15h30 et 18h Yoga	24 15h : Yoga	25	26
27 18h30 : Fléchettes	28 18h30 : Badminton	29 9h : Détente santé	30 9h30 : Déjeuner de femmes 15h30 et 18h Yoga	31 15h : Yoga		

NOVEMBRE 2019



Les activités se tiennent au Centre communautaire Gerald-Ouimet
et sur le territoire municipal

BIBLIOTHÈQUE : mardi; de 12h45 à 15h15 jeudi; de 14h à 17h samedi; de 13h à 14h30

CLUB DE MARCHÉ : tous les lundis À 10h

DIMANCHE	LUNDI	MARDI	MERCREDI	JEUDI	VENDREDI	SAMEDI
					1	2
3 18h30 : Fléchettes	4 13h : Butineuses 18h30 :Badminton	5	6 15h30 et 18h Yoga	7 De 13h30 à 15h30 : Vaccination	8 15h : Yoga	9
10 18h30 : Fléchettes	11 18h30 :Badminton	12 9h : Détente santé 19h : Conseil Hôtel de ville	13 15h30 et 18h Yoga	14 13h : Bridge	15 18h : Âge d'Or	16
17 18h30 : Fléchettes	18 13h : Butineuses 18h30 :Badminton	19	20 13h : Club de lecture 15h30 et 18h Yoga	21 13h : Bridge	22 15h : Yoga	23
24 18h30 : Fléchettes	25 18h30 :Badminton	26 9h : Détente santé	27 9h30 : Déjeuner de femmes	28 13h : Bridge	29	30



Mot de la mairesse

Danielle Ouimet



Pourquoi interdire le transport forestier sur le chemin Dicaire ?

Les membres du conseil municipal se sont posé la question sur la capacité de tonnage que la rivière souterraine peut supporter après avoir constaté l'hiver dernier qu'il y avait un trou assez grand pour qu'une personne puisse y passer.

Il faut être conscient que si le chemin s'affaisse, il en coûtera plusieurs milliers de dollars aux contribuables de la municipalité pour réparer cette route. Il faut aussi penser que la rivière souterraine est un attrait très prisé par les spéléologues.

Pendant la rencontre du 3 septembre, nous avons su que les forestiers peuvent recevoir des subventions pour améliorer un chemin forestier et sur les cartes forestières, il y a plusieurs sentiers déjà faits, il ne reste qu'à les améliorer. Il faut savoir que les municipalités ne reçoivent aucune compensation pour l'entretien des routes s'il y a moins de mille voyages qui passent sur leur chemin et que ceux-ci se détériorent beaucoup lors de leurs passages. C'est pourquoi le conseil municipal a décidé de faire faire une étude pour préserver ce site d'exception.

Nous vous tiendrons au courant des résultats.

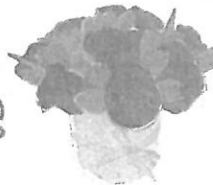
Félicitation à Henriette Ouimet et Bernard Caron

qui célébreront leur 70^{ième} anniversaire

de mariage le 19 octobre 2019

Joyeux Anniversaire

70 ans



Avis public du résultat de l'élection

Municipalité

Lac-du-Cerf

Scrutin du

2019 11 03
année mois jour

AVIS PUBLIC est, par la présente, donné par

Jacinthe

Prénom

Valiquette

Nom

, président d'élection,

que, après avoir pris connaissance des résultats complets de l'élection, les personnes suivantes ont été proclamées élues aux postes ci-après mentionnés :

Poste	District, quartier ou numéro de poste	Appartenance politique (le cas échéant)	Nom de la personne proclamée élue
Maire	_____		
Conseiller	poste numéro 6		Robert Dolembreux
Conseiller			
Conseiller			
Conseiller			
Conseiller			
Conseiller			
Conseiller			
Conseiller			
Conseiller			
Conseiller			
Conseiller			

Signature

Donné à _____

Lac-du-Cerf

Municipalité

, le

2019 10 04
année mois jour



Président d'élection



**PROVINCE DE QUÉBEC
MUNICIPALITÉ DE LAC-DU-CERF**

**AVIS PUBLIC
RÔLE D'ÉVALUATION FONCIÈRE**

AVIS est par les présentes donné que le rôle triennal d'évaluation foncière de la Municipalité de Lac-du-Cerf sera, en 2020, en vigueur pour son troisième exercice financier, et que toute personne peut en prendre connaissance à mon bureau, durant les heures d'ouverture.

Conformément aux dispositions de l'article 74.1 de la Loi sur la fiscalité municipale, avis est également donné que toute personne ayant un intérêt à cet effet peut déposer, à l'égard de ce rôle, une demande de révision prévue par la section I du chapitre X de cette loi, au motif que l'évaluateur n'a pas effectué une modification qu'il aurait dû y apporter en vertu de l'article 174 de la Loi sur la fiscalité municipale (L.R.Q., c.F-2.1).


Pour être recevable, une telle demande de révision doit remplir les conditions suivantes:

- être déposée au cours de l'exercice financier pendant lequel survient un événement justifiant une modification du rôle en vertu de la loi, ou au cours de l'exercice suivant;
- être déposée à l'endroit suivant ou y être envoyée par courrier:

M.R.C. d'Antoine-Labelle
Édifice Émile Lauzon
425, rue du Pont
Mont-Laurier (Québec) J9L 2R6

- être faite sur le formulaire prescrit à cette fin et disponible à l'endroit ci-dessus indiqué;
- être accompagnée de la somme d'argent déterminée par le règlement 431 de la M.R.C. d'Antoine-Labelle et applicable à l'unité d'évaluation visée par la demande ;
- Le rôle et la matrice graphique peuvent être consultés sur le site de la MRC : <http://www.mrc-antoine-labelle.qc.ca/services-en-ligne> .

DONNÉ à Lac-du-Cerf, le 2 octobre 2019


Jacinthe Valiquette, gma
directrice générale et secrétaire-trésorière



OFFRE D'EMPLOI INSPECTEUR DES TRAVAUX PUBLICS ET CHAUFFEUR-OPÉRATEUR

(Le masculin est utilisé dans le seul but d'alléger le texte et l'offre d'emploi s'adresse autant pour les femmes que les hommes).

La Municipalité de Lac-du-Cerf est à la recherche d'une personne chevronnée et dynamique afin de pourvoir le poste d'inspecteur des travaux publics et chauffeur-opérateur.

SOMMAIRE DU POSTE

Avec la collaboration et sous l'autorité de la direction générale, le titulaire du poste sera responsable de la voirie, des infrastructures municipales et des travaux publics. Il agira aussi à titre de chauffeur-opérateur.

PRINCIPALES TÂCHES ET RESPONSABILITÉS

Inspecteur des travaux publics

- Établir le calendrier des travaux et voir à l'exécution de ces derniers;
- Coordonner, organiser, planifier, diriger, contrôler les activités et les ressources reliées à l'entretien régulier et préventif des bâtiments, de la machinerie et matériel roulants, des infrastructures, des parcs municipaux, du réseau routier, dans le cadre des orientations et des objectifs prévus par la municipalité;
- Coordonner et exécuter avec l'équipe de travail les opérations reliées au déneigement;
- Encadrer, superviser et coordonner le personnel, les entrepreneurs, les professionnels concernant son service;
- Répondre aux demandes des citoyens en rapport avec son département, effectuer un suivi des plaintes et requêtes et soumettre ses recommandations à son supérieur;
- Voir à la gestion des équipements municipaux (matériels roulants et autres);
- Préparer, gérer et contrôler le budget et les approvisionnements de son service;
- Préparer ou s'assurer de la préparation des estimations, plans et devis, cahier de charges, appel d'offres et demande de soumission, contrat et ententes;
- Informer régulièrement la direction générale du déroulement des activités terrain (réalisations, échéanciers, budget, imprévus, changements, risques, etc.);
- Préparer tout rapport ou document administratif requis périodiquement par la direction générale;
- Assurer l'application stricte des normes et procédures en matière de santé et de sécurité au travail;
- Concevoir et mettre en place des méthodes et des procédés de travail visant l'efficacité des ressources de son département;
- Exercer un leadership favorisant la participation harmonieuse, les comportements empreints de civilité au travail, l'engagement, la responsabilisation, la motivation de son équipe;

- Préparer les demandes de subventions et assurer une vigie des programmes d'aide financière potentiels pour soutenir les activités et acquisitions de son service;
- Surveiller et exécuter tous travaux de construction, d'amélioration, de réparation et d'entretien des chemins, ponts, cours d'eau et parcs municipaux;
- Enlever ou faire enlever tous embarras ou nuisances de toutes sortes sur les chemins, cours d'eau et parcs municipaux;
- Ramasser les chiens errants et les envoyer à la fourrière;
- Voir à la surveillance des conditions météorologiques en hiver afin d'intervenir dans les meilleurs délais et agir comme répartiteur auprès des chauffeurs-opérateurs.

Chauffeur-opérateur

- Conduire et opérer divers véhicules avec ou sans équipement tels que: camion, chasse-neige, excavatrice, véhicule tout terrain, etc.
 - Effectuer l'entretien général des machineries lourdes et des équipements municipaux;
 - Effectuer des travaux de soudure;
 - Effectuer les travaux d'entretien dans les parcs municipaux;
 - Manipuler certains outils (scie à chaîne, débroussailleuse, perceuse, etc.)
 - Exécuter divers travaux manuels d'entretien général (émondage, raclage, balayage de rues, menuiserie, tonte de pelouse, signalisation, etc.)
 - Respecter les consignes de santé et sécurité au travail
- Effectuer toute autre tâche connexe à son poste et exigée par la direction.

EXIGENCES

- Détenir un diplôme d'études collégiales en génie civil ou toute autre formation et expérience jugée équivalente et pertinente;
- Posséder plus de deux (2) années d'expérience dans des fonctions similaires en milieu municipal;
- Bonne connaissance de la langue française parlée et écrite, anglais un atout;
- Maîtrise de la Suite Microsoft Office et des outils informatiques appropriés;
- Connaissance du milieu municipal, un atout;
- Détenir un permis de classe 3 valide;
- Expérience pertinente en conduite de véhicules de déneigement (6 roues et 10 roues);
- Flexibilité de travail (l'hiver : horaire sur semaine et fin de semaine, de jour, de soir et de nuit);
- Attestation du cours de santé et sécurité générale sur les chantiers de construction;
- Polyvalence, autonomie, respect des échéanciers, rigueur, leadership positif, jugement, orienté vers les résultats, esprit d'analyse, excellente santé, résistance au stress, capacité d'adaptation et sens de l'éthique sont autant de qualités recherchées pour ce poste.

CONDITIONS DE L'EMPLOI

Statut du poste : Personne salariée régulière - temps complet

HORAIRE DE TRAVAIL:

En période estivale (de la mi-avril à la mi-novembre)

Sous réserve de dispositions contraires, la semaine de travail est de quarante (40) heures. L'horaire de travail est le lundi de 8 h à 12 et de 12 h 30 à 17 h, du mardi au jeudi de 7 h 30 à 12 et de 12 h 30 à 17 h et le vendredi de 7 h 30 à 12 h.

En période hivernale (de la mi-novembre à la mi-avril)

Sous réserve de dispositions contraires, et ce, à compter de la mi-novembre jusqu'à la mi-avril, la semaine de travail est de quarante (40) heures réparties sur cinq (5) jours. L'Employeur ne peut obliger une personne salariée à effectuer plus de douze (12) heures consécutives sans lui accorder une période de repos de huit (8) heures consécutives.

ENTRÉE EN FONCTION : 18 novembre 2019

RÉMUNÉRATION: Selon la convention collective en vigueur.

COMMENT POSTULER:

Toute personne intéressée doit faire parvenir son curriculum vitae et sa lettre de motivation, au plus tard le vendredi 1er novembre 2019, à 11 heures, à l'adresse suivante :

- Par la poste : MUNICIPALITÉ DE LAC-DU-CERF
Inspecteur des travaux publics et chauffeur-opérateur
19, chemin de l'Église
Lac-du-Cerf (Québec) J0W 1S1
- par courriel : dg@lacducerf.ca
- par télécopieur: 819 597-4036

Seules les personnes dont la candidature sera retenue seront convoquées aux entrevues.

Prenez note que le candidat retenu devra fournir une attestation de vérification de casier judiciaire (certificat de police) délivrée par Identité Québec.

Donné à Lac-du-Cerf, ce 2^e jour du mois d'octobre 2019.



Jacinthe Valiquette, gma
directrice générale et secrétaire-trésorière

c. c. Monsieur Jacques Caron, représentant syndical

BRAVO À TOUS !

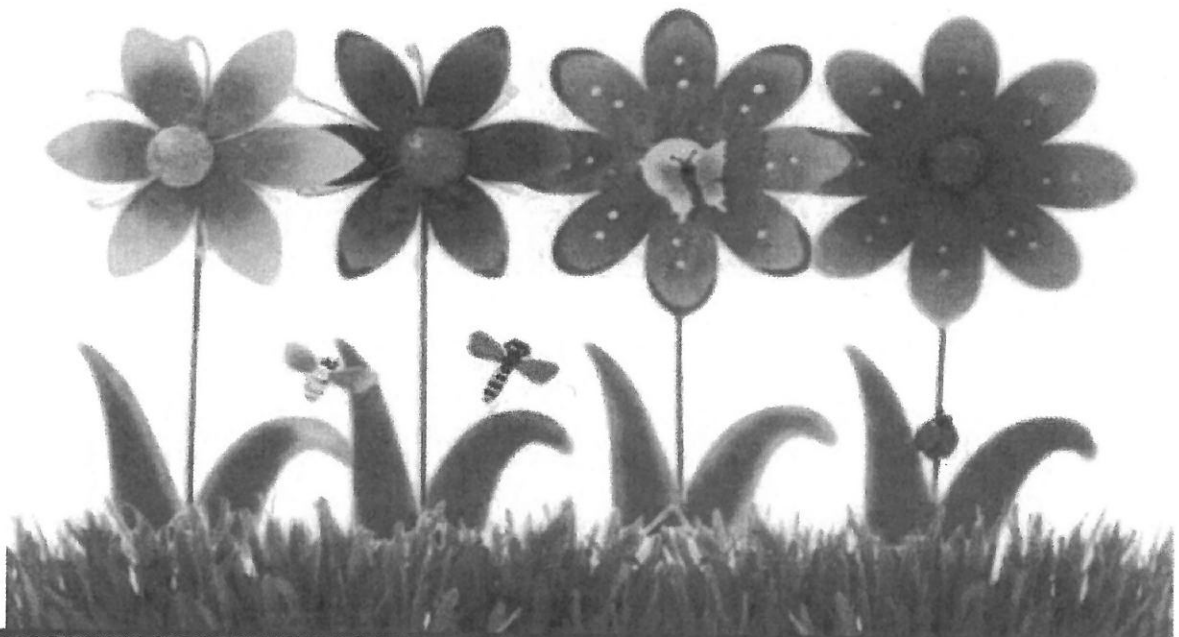
Le comité d'embellissement tient à féliciter tous les citoyens de la municipalité de Lac-du-Cerf qui ont contribué à améliorer la beauté visuelle de notre entourage, soit par la rénovation, l'embellissement ou le nettoyage de terrain, l'aménagement de plantes, fleurs et autres...

Nous avons l'intention à continuer d'améliorer le territoire municipal et encourageons les citoyens à le faire.

Merci pour la fierté de tous !

Si vous avez des vivaces et que vous voulez les donner pour décorer les terrains de la municipalité, vous pouvez appeler Danielle Caron au 819-597-2701

Les membres du comité : Danielle Ouimet, Claire Gaudreault, Christiane Piché, Danielle Caron et Pierre Métras.





Près de cinquante personnes se sont déplacées jeudi le 26 septembre dernier pour prendre connaissance des premiers résultats de la consultation pour la planification stratégique de Lac-du-Cerf.



Les participants ont pu prendre connaissance des résultats de la consultation auprès des résidents permanents et saisonniers et des constats fait à la suite de rencontres avec les associations du territoire, les commerçants et gens d'affaires ainsi que les acteurs de développement économique des Laurentides.



D'autres rencontres suivront au courant de l'automne.



Vous êtes un commerçant/hébergeur et vous voulez rencontrer notre consultante? Écrivez-lui au consultante@anniepier.ca

Quelques résultats de la consultation

Pourquoi les gens ont choisi le Lac-du-Cerf?



Beauté



Tranquillité



Chasse et
pêche



Retraite



Nature



Famille
établie



Grand Lac-
du-cerf

Les secteurs de développement économique avec du potentiel



Les cinq principaux attraits

- ⚡ Sentier écologique
- ⚡ Présence de lacs (Grand Lac-du-Cerf)
- ⚡ Proximité avec la nature
- ⚡ Parc de la Biche
- ⚡ Chasse et pêche



Annabelle Pilotte

Inspectrice en bâtiment et environnement



CHASSE

Si vous allez à la chasse, il est important de respecter certaines règles de sécurité. En effet, nul ne peut faire usage, décharger, mettre sous tension ou déclencher une arme à feu, une arme à air comprimé, ou une arme à jet (arc, arbalète, etc.) dans le périmètre urbain, ni à moins de 200 mètres de tout bâtiment, voie publique, piste cyclable, sentier multifonctionnel, parc ou espace vert. Avec les armes, la prudence est toujours de mise.

MILIEUX HUMIDES



Savez-vous que 25% des milieux humides de la planète se trouvent au Canada? Pour le bassin versant de la rivière du Lièvre, c'est 2,2% du territoire qui est occupé par des milieux humides. Il y a 4 types de milieux humides, les étangs, les marais, les marécages et les tourbières. Bien que ces milieux fragiles aient longtemps été perçus comme inutilisables par le passé, on reconnaît de plus en plus leur grande valeur. En effet, en plus de servir d'habitat à plus de 600 espèces, ils jouent un rôle crucial dans le maintien de l'équilibre des écosystèmes de nos lacs, rivières et cours d'eau. Dans une ère où on s'inquiète de l'eau douce, indispensable à la vie des écosystèmes et des êtres humains, qui est de plus en plus polluée, il convient de revoir notre point de vue face aux milieux humides. Les milieux humides jouent un rôle majeur dans le maintien de la qualité de l'eau. Ils sont considérés comme les reins de notre environnement, car la végétation, les bactéries et le sol :

- Retiennent les sédiments en suspension dans l'eau, contribuant à sa limpidité ;
- Filtrent et fixent les éléments nutritifs (phosphore, azote) en convertissant les nutriments inorganiques en biomasse organique ;
- Emmagasinent les polluants (métaux lourds, pesticides) et les organismes pathogènes (coliformes fécaux, bactéries) au même titre qu'une usine d'épuration.

Dans un bassin versant, les milieux humides agissent comme une éponge en :

- Rechargeant les eaux souterraines et superficielles
- Régularisant les débits d'eau
- Emmagasinant l'eau pendant les crues
- Protégeant les rives de l'érosion
- Libérant progressivement l'eau pendant les périodes de sécheresse

Parions que vous ne verrez plus les milieux humides de la même façon! Réf : *cobali.org*

Veillez noter que vous devez prendre rendez-vous si vous souhaitez me rencontrer. Vous pouvez communiquer avec moi par téléphone au 819 597-2424, poste 25 ou par courriel à urbanisme@lacducerf.ca.



TRAVAUX PUBLICS

Par Maurice Marier

LA MARCHÉ ET LA VISIBILITÉ



Pour être mieux vus au crépuscule ou la nuit, choisissez des vêtements de couleurs claires ou munis de bandes de tissu rétro réfléchissant.

Quand vous marchez, vous devez vous tenir près du bord gauche. Marcher à gauche sur la chaussée vous permet de voir arriver les voitures en face de vous et vous laisse donc le temps de vous ranger. Si vous marchiez à droite, vous pourriez être surpris par une voiture arrivant dans votre dos.

NEIGE OU GLACE SUR LE DOMAINE PUBLIC

L'hiver arrive à grand pas, n'oubliez pas que...

Pour les bacs à ordures, compost et récupération, s.v.p. les mettre en bordure de vos entrées près de la rue, la veille de la collecte. Dès que les bacs sont vidés par le service de collecte, les enlever afin de libérer les abords de la route assurant ainsi le bon fonctionnement du service de déneigement.

Ne laissez pas les véhicules dans la rue pour que la déneigeuse puisse passer, SVP, les mettre dans votre entrée.

Merci !

Avertissement

Le règlement numéro 251-2007 concernant les nuisances, l'article 12 stipule :

Le fait de jeter ou de déposer sur le domaine public, de la neige ou de la glace provenant d'un terrain privé est prohibé.

Amende : de 200 \$ à 400 \$. Dans tous les cas, les frais de la poursuite sont en sus.

Objets situés dans l'emprise des chemins



La municipalité de Lac-du-Cerf ne paiera aucune réclamation pour tout objet situé dans l'emprise des rues, tels que : boîtes postales, bacs à ordures, récupération et compost, lampadaires, véhicules, etc.



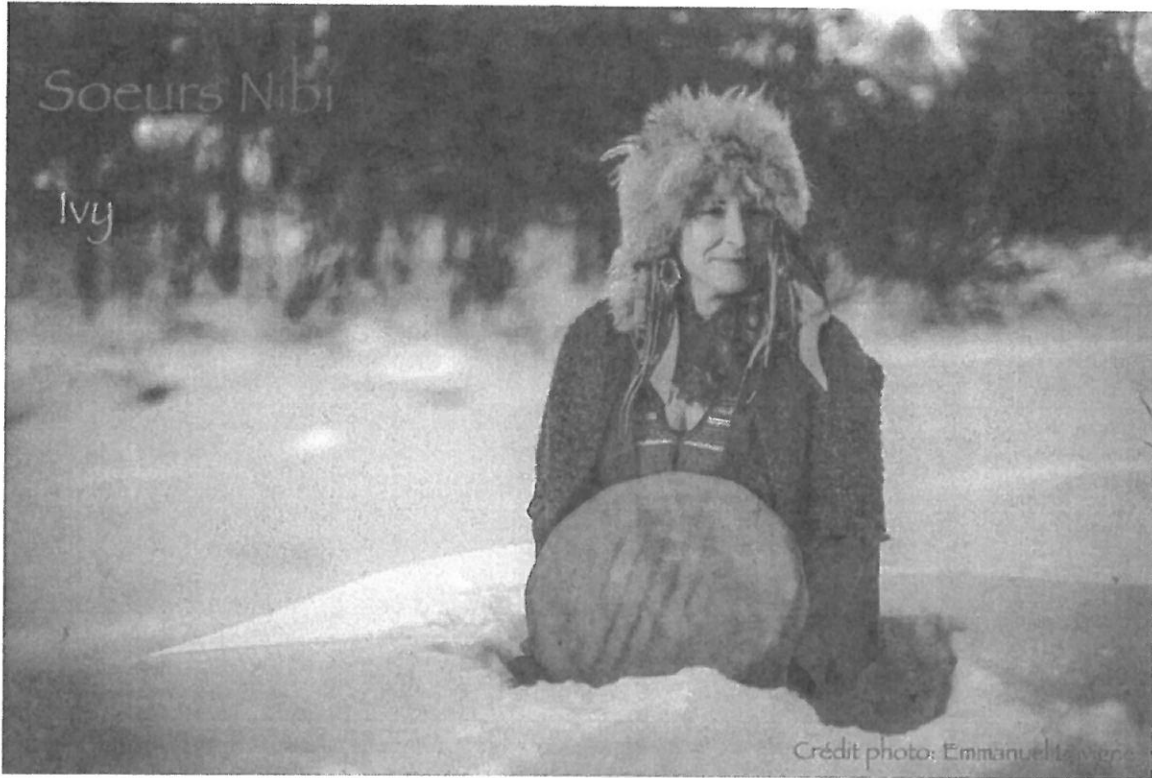
CONTES, TAMBOUR ET CHANTS AUTOCHTONES

VALÉRIE-IVY HAMELIN

Samedi le 19 octobre 2019

À la bibliothèque de Lac-du-Cerf

À 14h



Valérie-Ivy est métisse, son père vient de la nation migmak de Gespeg, ou Gaspé, en Gaspésie.

Elle nous invite à venir découvrir l'histoire de ses ancêtres. Avec son tambour et sa voix, elle nous partage les contes et chansons de son peuple et de différentes Premières nations du Québec.

Valérie Ivy est une artiste multidisciplinaire au parcours autodidacte. Au niveau de la scène, elle performe au gumboots, à la danse africaine, au chant, à la flûte traversière et aux percussions. Étant métisse migmak, elle performe aussi au tambour et au chant autochtone en solo ou avec différents artistes.

Elle a sorti son album de chant et prière, *Sœurs Nibi*, en août 2017.

Bienvenue à tous !

BIBLIOTHÈQUE DE LAC-DU-CERF

Ouverte : mardi, de 12h45 à 15h15 jeudi, de 14h a 17h et
samedi, de 13h a 14h30

EXPOSITION D'OUTILS ANCIENS

Venez voir notre exposition d'outils anciens prêtés par des
citoyens de Lac-du-Cerf. Venez deviner à quoi ça sert !



CLUB DE LECTURE

Les prochaines rencontres du club se feront les mercredis 16 octobre et 20 novembre à 13h. Venez parler de vos lectures qui pourront sûrement intéresser d'autres lecteurs. Pour se faire, vous devez choisir un livre que nous avons à la bibliothèque et nous en parler lors de nos rencontres. C'est toujours une rencontre enrichissante!



BIENVENUE À TOUS !



Un certificat de fin d'étude primaire a été remis à



Émilie-Ann Léonard
Saphira Low-Ken Boucher
et Kim Larocque

par la municipalité de Lac-du-Cerf
dans le cadre de sa Politique Familiale

Nous avons besoin de vous pour compléter le comité, si vous avez moins de 50 ans et que vous avez le goût de représenter les plus jeunes,

donnez votre nom à Caroline Huot, responsable du comité
au 819-597-2002 ou carhuot@tlb.sympatiso.ca



LA MUNICIPALITÉ DE LAC-DU-CERF

4^{ième} partie

Par Danielle Ouimet



Raymond Charbonneau qui a été conseiller dans la première administration en 1955, devient maire en 1972, il occupera ce poste durant deux ans. Au cours de l'été 1972, la municipalité accueille le projet Perspective Jeunesse « Écologie Sociale ». Installés dans un tipi amérindien servant de kiosque d'information entre juin et septembre, les jeunes entreprennent une campagne d'information. Ils publicisent leurs objectifs : défricher des sentiers écologiques, informer les citoyens sur la géographie, la faune et la flore du canton et faire comprendre à la population la nécessité du respect de l'environnement.

Dans le secteur touristique, l'administration Charbonneau continue l'ensemencement des lacs, songe à la construction d'un barrage à la décharge du petit lac de Cerf pour garder l'eau à un niveau permettant la navigation d'un lac à l'autre, et s'objecte vivement aux coupes de bois à blanc qui détériorent grandement l'habitat du chevreuil et réduisent ainsi les retombées économiques pour la municipalité.

Le conseil appuie l'entrepreneur forestier Patrice Bondu dans sa démarche de coupe de bois et réclame l'éloignement des limites du parc Papineau-Labelle de la municipalité de Lac-du-Cerf qui n'aura pas l'avantage économique d'être une voie d'accès à cette réserve faunique.



En novembre 1973, Mario Bondu devient maire à son tour. Son administration est marquée par la finition asphaltée de la route 311, de Kiamika à Lac-du-Cerf mais surtout l'élection des deux premières femmes conseillères, Evelyne Dancause Duffy et Gisèle Forget Allaire, qui se verront confier les projets de bibliothèque, d'aqueduc et d'égout municipaux. Le conseil met en place la cueillette des ordures ménagères, adhère au nouveau Conseil économique régional formé à Mont-Laurier et redemande la réouverture du bureau de poste

de Lac-du-Cerf fermé depuis 1970. Dans le domaine touristique, le conseil obtient des ensemencements de truites grises et de ouananiches et l'interdiction de pêche dans le ruisseau Flood. Il demande la construction d'un nouveau quai public et l'arrêt des coupes de bois à blanc autour des ravages de chevreuil.

En 1975, l'administration Bondu s'engage dans tout le processus de la construction de la salle communautaire mais excédé par les querelles suscitées par le projet, le maire remet sa démission en décembre 1975 après avoir été réélu un mois plus tôt.



Bernard Émard deviendra maire pour une décennie entre 1975 et 1985, et préside un conseil averti et structuré. Avec la tenue des assemblées en bonne et due forme, un budget planifié et bien administré depuis l'arrivée de Gisèle Allaire à la table du conseil, l'administration Émard s'engage dans des réalisations d'importance. Fortement sensibilisé par le conseiller Paul-Émile Naud, le conseil s'engage dans un programme de protection de ses lacs qui comprend un inventaire de la végétation, un plan de régénération et une analyse de la qualité des eaux avec classification des installations septiques des habitations et plan correctif. L'administration fait réaliser l'inventaire de tout le potentiel géophysique de la municipalité. Avant même l'obligation de la loi 125 sur l'aménagement, Lac-du-Cerf se dote d'un règlement d'Urbanisme, zonage, lotissement et construction qui tient compte de l'environnement.

En janvier 1978, le conseil inaugure la nouvelle salle du conseil dans le Centre communautaire. En 1980, le conseil organise un souper paroissial pour célébrer le vingt-cinquième anniversaire de la municipalité. À la suite de la demande faite au ministère des Terres et Forêts par les conseillers Evelyne Duffy et Conrad Maillé pour l'obtention d'un bail du terrain bordant le ruisseau Croche, l'administration Émard entreprend l'aménagement du sentier écologique le long du ruisseau. Débutés en juin suivant, les travaux s'échelonnent sur quelques années et donneront un attrait touristique de grande importance à la municipalité.

L'administration instaure le système de numérotation civique des maisons et donne un intéressant cachet historique à la toponymie de la municipalité. Après des noms de rues et de chemins qui nous rappellent les premiers pionniers, le centre civique, où se trouvent les terrains de balle et de jeux, la patinoire prend le nom de **Terrain de jeux Raymond-Charbonneau**, en mémoire de l'ancien maire donateur du terrain.

Sur la scène régionale, Bernard Émard est impliqué au Conseil de comté et à la M.R.C., au Centre local des services communautaires et au Conseil de développement des Laurentides où il met en pratique son entregent et ses acquis au Cercle des jeunes agriculteurs et dans le syndicalisme agricole.

Note : le texte a été adapté à partir du livre de Luc Coursol, *La mémoire du temps*.

Pour plus d'information : procurez-vous le livre de Lac-du-Cerf « *La mémoire du temps* » en vente au coût de 25\$ à l'Hôtel de ville au 19, chemin de l'Église.



LE CLUB DE L'ÂGE D'OR DE LAC-DU-CERF

Vous invite à leurs soupers
Le vendredi 18 octobre
et vendredi 15 novembre

Venez danser avec Germaine

POUR INFORMATIONS : Huguette Gareau
au 819-597-4347

Des cartes de membres seront disponibles sur
place.



BIENVENUE À TOUS !



Kiosque d'artisanat

Encore une fois, la saison estivale a été très bonne pour les ventes au kiosque. Une belle sélection de produits fut offerte à des prix concurrentiels. Les gens connaissent bien celui-ci et viennent magasiner leurs cadeaux et souvenirs avec grand plaisir. L'accueil est toujours bien apprécié.

Merci à tous nos bénévoles d'avoir tenu ouvert le kiosque, tous les jours du 24 juin au 1^{er} septembre entre 11h. et 14h.

Un grand succès!

Octobre 2019

Bonjour à tous,

L'automne (et la chasse!) est à nos portes et je suis certain que, comme moi, de nombreuses personnes sont fébriles à l'idée de passer de bons moments dans le bois pour débusquer un beau gibier et vivre les moments mémorables qui nous accompagneront cet hiver.

L'été qui vient de se terminer a vu notre 32^{ième} tournoi de pêche couronné de succès encore cette année. Plus d'une centaine de pêcheuses et pêcheurs ont profité de la belle température pour se mesurer aux espèces qui peuplent les plans d'eau de notre région et encore une fois, de belles prises étaient au rendez-vous. Au total 43 prises ont été enregistrées, soit 36 par les adultes et 7 par les enfants. Parmi les récipiendaires 6 gagnants sont des hommes et 5 sont des femmes et/ou enfants. Voici d'ailleurs la liste de gagnants 2019 :

Prix	1 ^{er} prix Senior	2 ^{ième} prix Senior	Junior
Brochet (min. 60 cm)	Jason Whissel (12,2 livres 90 cm)	Jacques Boucher (10,9 lbs 90 cm)	Aucun gagnant
Achigan (min. 35cm)	Linda Brennan (5,1 lbs 51 cm)	André Chayer (4,7 lbs 52 cm)	1 ^{er} Léa-Maude Bélanger (3,3 lbs 43 cm) 2 ^e Zachary Charron (3,1 lbs 43 cm)
Mouchetée (min. 30 cm)	Aucun gagnant	Aucun gagnant	
Arc-en-ciel (min. 30 cm)	Hubert Léonard (2,2 lbs 42 cm)	Audrey Constant (1,10 lbs 40 cm)	
Doré (entre 37 et 53 cm)	Steve Bélanger (3,5 lbs 53 cm)	Léa-Maude Bélanger (2,12 lbs 50 cm)	
Truite grise (55cm)	Réal Lacourse (7,10 lbs 64 cm)	Lucie Gauvreau (3,13 lbs 57 cm)	
Relève Mark Duffy	Thomas Desharnais	Pêcheur de l'année	Éric Gareau

Plus de 5 000 \$ ont été remis en prix de participation, de présence et en bourses. Les 3 grands prix furent tirés au hasard parmi tous les participants. Roxanne Bélisle fut l'heureuse gagnante des 2 kayaks de pêche gracieuseté de l'ACPLDC et le Coureur des Bois de Mont-Laurier, Anick Longpré a remporté le moteur électrique gracieuseté de Garage Martin Léonard et Louis Léonard s'est mérité le sonar gracieuseté de Atelier LP Marine.

Comme chaque année, nous tenons à remercier chaleureusement les commanditaires qui ont permis la tenue de cette activité. Sans leur généreuse contribution, il serait impossible d'offrir à nos membres un tournoi de qualité. N'oubliez pas de les encourager!

Un merci très spécial aux bénévoles Marie-Josée Gohier, Suzanne Mc Duff et Chantal Jeanson qui se sont activées avant, pendant et après le tournoi, sans oublier notre ami Denis Landry à l'animation ainsi que les membres du comité de l'ACPLDC. Comme toujours, c'est grâce à leur implication que l'association poursuit sa mission.

Tournoi de participation – Chevreuil

Il reste encore quelques billets pour ceux et celles qui souhaitent s'inscrire au nouveau tournoi de participation pour la saison de chevreuil. Dépêchez-vous de vous les procurer afin de courir la chance de

remporter l'un des prix. Nous vous rappelons que ce n'est pas un tournoi de panache mais bien de participation et tous les acheteurs de billets courent la chance de gagner des prix en argent. 30 inscriptions minimum au coût de 15 \$ par personne sont requises pour que le tournoi ait lieu. Tout l'argent recueilli sera remis en bourses : 1^{ère} bourse attribuée au hasard parmi ceux ayant enregistré un chevreuil de 4 pointes et plus (photo de l'animal avec le chanceux et feuille d'enregistrement sont requises), 2^e bourse attribuée au hasard parmi ceux n'ayant pas eu la chance de récolter un animal et 3^e bourse attribuée au hasard parmi ceux ayant récolté une femelle ou un faon (permis spécial, photo de l'animal avec le chanceux et feuille d'enregistrement sont requis). La chasse doit s'effectuer dans la Zone 10 est de 21 septembre au 17 novembre 2019 et tous les engins de chasse sont permis. Surveillez les détails sur notre page Facebook ou contactez-moi pour plus de détails.

Sportivement vôtre,

Robert Dolembreux, président
819-597-2670 ou 514-792-1446

MERCI AUX COMMANDITAIRES DE LA 32^e ÉDITION DU TOURNOI DE PÊCHE!

MONT-LAURIER	
ATELIER D'USINAGE MONT-LAURIER	MEGA LIQUIDATION
AUTO MONT	MÉTAL GOSSELIN
AUTO PART PLUS LEON GRENIER	MONT-LAURIER PROPANE
BOSTON PIZZA	MONT-LAURIER SPORT
CONSTANTINEAU MT-LAURIER	MOTO FALARDEAU
DEMARREUR MT-LAURIER BATTERIE EXPERT	NAPA Garage Blais et fils
GOLF DE LA LIÈVRE	NAPA PIECES AUTO
HONDA MOTORISÉ	PARADIS DU PÊCHEUR
HONDA MT-LAURIER	RESTO VIEUX DULUTH
IMPRIMERIE BOUTIQUE A LETTRE	RONA DESLONGCHAMPS
KIA MONT-LAURIER	THEO RECREO
LAVOIE 2T 4 T	TOYOTA MONT-LAURIER
LE BISTRO PUB	TROPHE G D'AOUT
LE COUREUR DES BOIS/ACPLC	
LAC-DES-ÉCORCES	KIAMIKA
NORTRAX QUÉBEC	BRIÈRE 2 TEMPS 4 TEMPS
ROULOTTES HAUTES LAURENTIDES	CASSE-CROÛTE KIAMIKA
ROYAUME DES SPORTS	
NOTRE-DAME-DE-PONTMAIN	LAVAL
AUBERGE LA PRESQU'ILE	PATRICK CAMPEAU
BMR H BONDU	FLORENCE TÉLÉCOM
C. PLEIN AIR LAC DUDLEY	EXCAVATION LYDE SIMONNEAU
CHALETS CHEZ GASTON	
CHANTAL GOUGEON	
MARCHÉ BONDU	
RESTO GÉMINO STEAK-HOUSE	
EXCAVATION DANY GOUGEON	
LAC-DU-CERF	MÉCHOUI STEVE LÉONARD/YAN DESHARNAIS
ATELIER LP MARINE	MÉTRAS PLANS
AUBERGE LE GENTILHOMME	MUNICIPALITÉ LAC-DU-CERF
CAMPING DICAIRE	POURVOIRIE CHALETS BON REPOS
CLAUDE ET STEVE LEONARD CIE	POURVOIRIE MICHEL ST-LOUIS
ERABLIÈRE DE LOUIS LÉONARD	RESTO 4 SAISONS
GARAGE MARTIN LÉONARD	SCIERIE MOBILE LOUIS LÉONARD
L'ÉPICIÈRE DU VILLAGE	

LES PROMOTEURS DE BONNE HEURE LAC-DU-CERF ET L'ACHAT DU 215 RUE PRINCIPALE!



Photo : Anne Bazinet - assemblée de fondation PBHDC

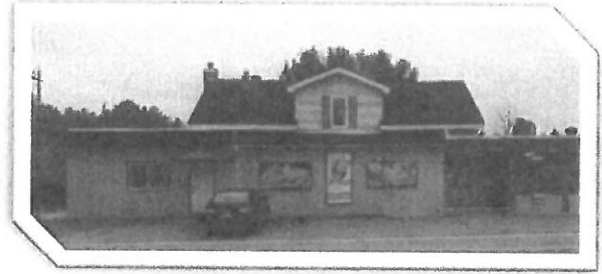


Photo : Rapport d'évaluation immobilière, D. Léveillé

SUIVI

Ne vous étonnez pas de voir de la nouvelle vie au cœur du village dans les prochaines semaines!

Le tout nouvel organisme sans but lucratif **Les Promoteurs de Bonne Heure Lac-du-Cerf**

Procède aux dernières démarches dans l'acquisition de l'ancienne épicerie.

L'offre d'achat est acceptée et les documents suivent leur cours chez le notaire.

L'achat du bâtiment a été réalisé en conformité avec les demandes des personnes présentes lors de la rencontre d'information de juillet dernier, suite à l'inspection professionnelle et la lecture de l'évaluation du bâtiment,

Une offre d'achat en conséquence des résultats de ces démarches a alors été déposée

Et le financement de l'achat a été trouvé.

Il est difficile d'évaluer la durée des dernières démarches mais ... très bientôt!

Dans ce milieu de vie sans hiérarchie, chacun et chacune de vous est invité à joindre son plaisir, ses idées, ses compétences dans les différents projets souhaités dès la 1^{ère} année :

- **Une école de vieux métiers et de partage des traditions**
 - **Une résidence d'artistes, artisans et de talents**
- **Un café-crèmerie**
 - **Des activités diverses en mode levées de fonds**

La porte est ouverte pour VOTRE PROJET COLLECTIF ET INTERGÉNÉRATIONNEL!

Suivez nos rencontres et demandes d'aide affichées sur la page Facebook *Les promoteurs de bonne heure Lac-du-Cerf* et sur le babillard extérieur du 215 rue Principale. Contactez-nous au pbhldc@gmail.com ou déposez un message dans notre boîte aux lettres située devant le bâtiment... Et s'il y a de la lumière et que la porte est débarrée...**ENTREZ DONC!**

POUR LE PROJET DE RELANCE DU 215 RUE PRINCIPALE...

FAITES VOTRE DON DÈS MAINTENANT...

- Parce que vous êtes heureux de voir revivre ce lieu plein de souvenirs...
- Parce que vous voulez voir le bâtiment s'embellir...
- Parce que vous n'avez ni objets à donner ni force physique pour aider mais voulez appuyer...
- **Parce qu'un petit week-end gratuit, en famille dans un chalet près de Québec... Ce serait pas mal du tout!**

Pour faire un don rapidement, visitez le :

<https://www.gofundme.com/f/les-promoteurs-de-bonne-heure>

Chaque tranche de 5\$ vous offre 1 CHANCE de mériter ce prix:



***Séjour de deux nuits (2 adultes et 2 enfants) au chalet « Jean-Sébastien Bach » du Studio Vacances « Le Marchant de bonne heure » à l'Islet près de Québec**

+

***100\$ à dépenser en essence pour vous y rendre!**

*règles du concours expliquées sur le site.

*Le montant du don est à votre discrétion et peut demeurer confidentiel, vérifiez sur le site.

Vous n'aimez pas faire des dons en ligne?

Hélène Desgranges : 819-440-6124 et Vanessa Pépin-Girard : 819- 597-2185

Peuvent recevoir vos dons en argent, contactez-les!



L'ARTTERRE
Accompagner · Jumeler



MRC
d'Antoine-Labelle

AVIS DE RECHERCHE

Bouts de terre à louer !



VOUS AIMERIEZ CONTRIBUER AU DÉVELOPPEMENT DE PROJETS AGRICOLES OU ACÉRIQUES ?
VOUS AIMERIEZ PARTICIPER À LA VALORISATION DU TERRITOIRE ET REDORER VOTRE TERRE
INUTILISÉE ?
CONTACTEZ LE SERVICE DE L'ARTTERRE DE LA MRC D'ANTOINE-LABELLE !

pdza@mrc-antoine-labelle.qc.ca - (819) 660-2922

Credit photo: Catherine Goulet-Trinpaudeau

Les petites annonces

Pour annoncer dans le journal les tarifs sont :

Pour les associations de Lac-du-Cerf, nous offrons l'espace d'une page au coût de 10\$.

Pour les commerces, nous offrons une page complète à 20 \$ et une demi-page à 10\$.



Vous devez faire parvenir votre article par courriel à seulement une de ces deux adresses soit carhuot@tlb.sympatico.ca ou ouisol@hotmail.com.

Pour payer s.v.p. vous rendre à l'hôtel de ville au 19 ch. de l'Église du lundi au vendredi de 13h à 16h avant le 25 du mois précédant la publication. Un reçu vous sera remis.

Pour information : Caroline Huot

Courriel : carhuot@tlb.sympatico.ca

Téléphone : 819-597-2002

Les prochaines publications seront en décembre 2019, février, avril, juin, août, octobre et décembre 2020.

Pensez-y !

Recherche personne intéressée à faire du transport à l'extérieur pour rendez-vous (ex. : hôpital Laval)

SVP : donnez votre nom à l'Hôtel de ville

à Josée au 819-597-2424 #22

ou par courriel à taxation@lacducerf.ca





La température d'automne nous donne le goût de bons petits plats réconfortants!

Nos produits de pâtisserie frais seront disponibles 2 jours par semaine à partir du 4 octobre 2019. Desserts ou plats de repas à emporter, vous aurez du choix : des produits variés dont des produits sans gluten et des plats végétariens à l'occasion. En attendant, nous continuons à faire du pain et des beignes chaque semaine.

Pour savoir ce que nous préparons, vous pouvez nous suivre sur **Facebook**, nous téléphoner au **819-597-4001** ou bien **Venez nous voir, on aime le monde!** 210 rue Principale, Lac-du-Cerf

Nathalie, Yvan et Marie 😊

DESSERTS

- *Tartes : aux fraises, au sirop d'érable, aux pacanes, aux pommes, au sucre, à la citrouille, aux raisins, fraises-rhubarbe
- *Beignes : aux patates, à l'ancienne
- *Galette ou biscuits : aux bananes, à la mélasse, aux pépites de chocolat, Clin d'œil, sablés à l'érable
- *Gâteaux : des anges, aux carottes, aux bananes, au chocolat, Plume (couronne à l'érable), de fête décoré
- *Divers : carré aux dattes, carré à l'érable, pets de sœur, sucre à la crème,
- *Bûches de Noël (commander en décembre)
- *Gâteaux spéciaux (8-10 personnes) : Délice à l'érable, Création à la fraise (sans gluten)

REPAS

- *Tourtières porc et boeuf ou pur porc
- *Ragoût de boulettes (4 portions et plus)
- *Pâté au poulet, pâté mexicain
- *Lasagne (2 à 8 portions)

Autres

- *Pain maison : au fromage, de ménage, raisin-cannelle, etc.

HEURES D'OUVERTURE

Tous les jours de 9h à 18h,
sauf le vendredi, de 9h à 19h



VIANDE DE BOEUF

Nous produisons du bœuf sans hormones et sans antibiotiques, qui est élevé avec de l'herbe et du foin tout au long de l'année. Vous pouvez vous procurer $\frac{1}{4}$, $\frac{1}{2}$ ou un bœuf entier et choisir les coupes que vous désirez en discutant avec le boucher lui-même. Nous ferons un abattage au début de l'automne, alors réservez maintenant pour être certain de pouvoir profiter de cette viande tendre et savoureuse !

SERVICE DE SOUDURE

Nous offrons maintenant un service de soudure générale par un soudeur professionnel. Appelez pour de l'information à l'un des numéros ci-dessous.

TERRAINS

Si vous n'êtes pas d'ici et que vous croyez que le Lac-du-Cerf est un endroit où il serait plaisant d'avoir un coin bien à vous, nous avons des terrains à vendre sur le lac à Dick, qui est un beau lac tranquille où il fait bon pêcher la truite. Différentes grandeurs de terrains sont disponibles.

DÉNEIGEMENT

L'automne est là et, si vous possédez un chalet ou une maison, il est bon de commencer à penser à la neige ! Comme toujours, cet hiver, nous offrirons le service de déneigement avec contrat ou sur appel. Si vous devez sortir tôt durant la saison froide, nous pouvons nous adapter et nous assurer que votre entrée soit libre de neige selon votre horaire.

Pour de l'info : Nathalie ou Yvan au bureau : 819-597-2005

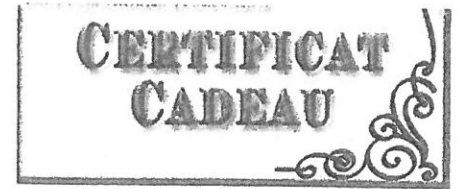
Cell Nathalie : 819-660-2702 / Cell Yvan : 438-406-0967

Par courriel à fermedesleonard@gmail.com



Denise Turpin

Massothérapeute agréée



Massage thérapeutique
détente

Massage de

Drainage lymphatique

Bain de pied

Massage de 60 ou de 90 minutes

Diplômée et membre F.M.Q.

Reçu pour assurance

Certificat cadeau disponible

Pour rendez-vous 819 597-2858

156, route 311, Lac-du-Cerf



GARAGE MARTIN LÉONARD INC.

(819) 597-2003



REMORQUAGE 24h/ ALIGNEMENT

L'automne est à nos portes et c'est le temps de penser à vos pneus d'hiver, n'attendez pas à la dernière minute et prenez rendez-vous d'avances !! Et n'oubliez pas, les pneus d'hiver seront obligatoires dès le 1er décembre à partir de 2019. De plus, appelez-nous pour une cotation si vous avez besoin de **pneus d'hivers** !!! Nous vendons les marques les plus populaire et vous offrons les rabais postal manufacturiez.



BFGoodrich **Firestone**

NOKIAN
TYRES

BRIDGESTONE **GENERAL TIRE**

PIRELLI

Continental
TIRE

GOODYEAR

TOYO TIRES

DUNLOP



MICHELIN

YOKOHAMA

De plus, profitez des belles journées d'automne pour faire traiter votre véhicule à l'**antirouille** !!

Amis **chasseurs** passés achetez vos permis et voir nos produits pour faire vos salines, accessoires, bottes de chasse et habits. Nous avons également une grande variété de munitions !! Venez-nous rencontrer!!



Nos heures d'ouverture sont du lundi au

samedi du 8 @ 20 h et le dimanche de 9 @ 20h.



Au plaisir de vous servir!!

Nadine, Martin et toute l'équipe!!!



Pédicure & Manucure



par
Helene Métras

sur Rendez-vous

819 303-2325 / 819 616-3325

Plans de construction neuve ou de rénovation



MEMBRE DE L'ORDRE DES
TECHNOLOGUES PROFESSIONNELS
DU QUÉBEC



METRAPLAN

Architecture

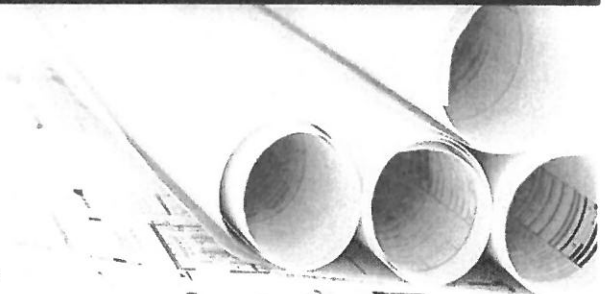


Pierre Métras

438 888-8551

819 303-2325

metraplan@xplornet.ca



Pour vivre dans le bois
Offrez-vous le confort, l'espace et la qualité d'une maison de pièces **BONDU**



Choisir

une construction de bois, c'est vivre en harmonie avec la nature et son environnement.

Parmi un choix

de modèles, de styles et de budget variés, que ce soit une demeure prestigieuse ou votre petit chalet coquet, nous pourrons vous conseiller vers la construction de vos rêves.

Nos maisons

en kit peuvent être assemblées facilement

Chacun

de nos modèles sera le reflet votre personnalité

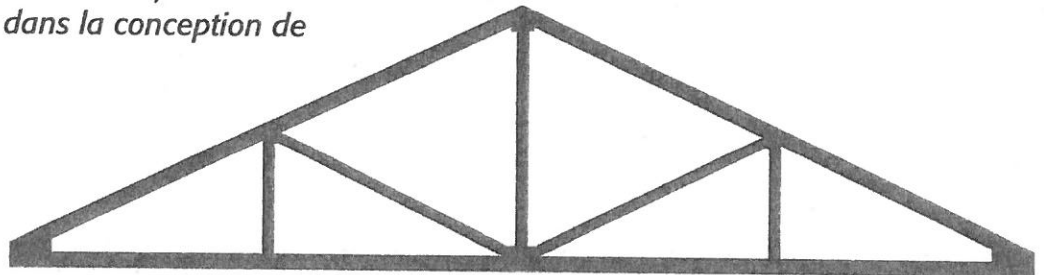
- * intérieurs chaleureux
- * poutres apparentes en bois massif
- * fenêtres traditionnelles à l'européenne
- * portes françaises

Nous offrons également du pin blanc, portes, fenêtres et fermes de toit en vente au détail

Fermes de Toit

fabriquées entièrement de bois sec, nous saurons vous conseiller dans la conception de vos fermes de toit

- * Résidentielles
- * Commerciales
- * Industrielles
- * Agricoles



217, rue Principale,
Lac-du-Cerf
(Québec) Canada J0W 1S0
Tél.: 1-855-597-2612
Télécopieur: 819-597-2845
info@bondu.ca



www.bondu.ca



RESTAURANT 4 SAISONS
199, rue Principale
Lac-du-Cerf

Notre personnel vous accueillera pour le déjeuner
à compter de 6 h le matin.

Au menu : déjeuners réguliers, Spécial 4 saisons, crêpes
ou pains dorés aux fruits (bananes, fraises, framboises,
bleuets) avec crème pâtissière ou sauce au chocolat

Pour les diners et soupers, venez déguster :

Frites maison, poutines variées

Pizza

Sous-marins

Nouveau : fish and chips



OUVERT 7 JOURS

DE 6 H À 20 H

Pour informations, réservations ou pour placer vos
commandes: 819 597-4295

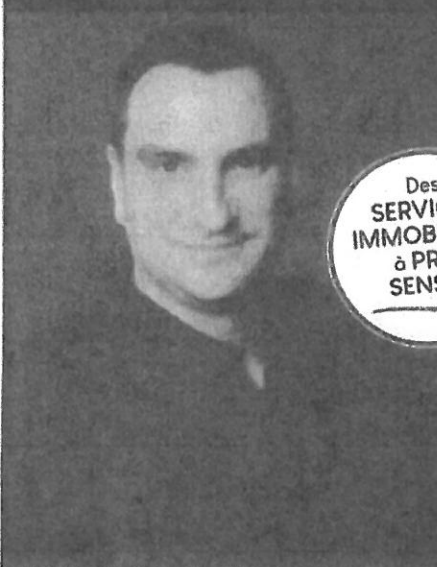
VENDEZ À PARTIR DE 1.49%

Pour vendre, acheter ou louer faites affaire avec un courtier résident de lac-du-cerf qui connaît bien votre région.

ÉQUIPE LAURENTIDES IMMOBILIER



Estimation de la valeur marchande gratuitement et sans engagement



Des
SERVICES
IMMOBILIERS
à PRIX
SENSÉS

NICOLAS PENTASSUGLIA

courtier immobilier

514.882.6969 / 1.800.396.1030

www.laurentidesimmobilier.ca



4280, Beaubien E., Montréal
(Québec) H1T 1S6

immeublesnp@gmail.com



Pauline Ouimet
Conseillère indépendante



Site web: <https://www.tocaraplus.com/PaulineOuimet>
[Tocaraplus.com/PaulineOuimet](https://www.facebook.com/Tocaraplus.com/PaulineOuimet) – facebook
 819-597-2385 ou 819-440-8734
paulineouimet2001@tlb.sympatico.ca

BIJOUX POUR FEMMES ET HOMMES
EN ACIER INOXYDABLE OU ARGENT STERLING
GARANTIS À VIE

POUR TE FAIRE PLAISIRS, POUR OFFRIR EN CADEAU
VIENS VOIR MON INVENTAIRE, VISITE MON SITE WEB,
SURVEILLE LES SPÉCIAUX À TOUS LES MOIS
QUI N'AIME PAS FÊTER...RECEVOIR DES BIJOUX GRATUITS ET
AVOIR DU PLAISIR...

Bracelets gratuits avec toute commande directement livrée chez toi.

Lequels choisis-tu?

TOCARA

OCTOBRE
 SPÉCIAL POUR
 L'HÔTESSE

Du 1^{er} au 31 octobre 2019

Les Hôtesse de la Tourelle ont le plaisir de vous offrir un cadeau spécial pour l'occasion de votre anniversaire.

À partir de 119 \$, il revient à seulement 27,50 \$! Vous économisez 91,50 \$!

Et tant qu'Hôtesse, vous méritez également...

Des crédits gratuits en fonction de votre montant de dépenses au comptant.

Un crédit de 75 \$ sur votre prochain achat de bijoux.

Deux articles à 50 \$ chacun.

Un hors de 75 \$ à choisir soit un bracelet ou une pendentive.

Jusqu'à 4 crédits de 75 \$ à choisir.

Participez à nos jeux concours et gagnez des articles gratuits et des réductions.

Les articles à 50 \$ sont réservés aux clients qui ont dépensé au moins 100 \$ au comptant.

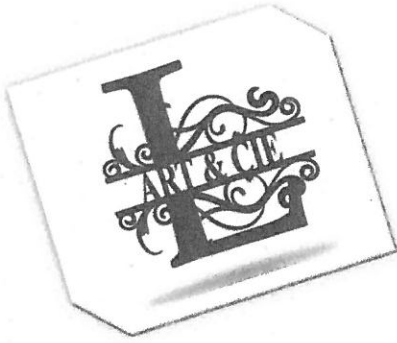
Les articles à 75 \$ sont réservés aux clients qui ont dépensé au moins 200 \$ au comptant.

Les articles à 90 \$ sont réservés aux clients qui ont dépensé au moins 300 \$ au comptant.

TOTAL DES VENTES AU DÉPART DE LA RÉCEPTION	BIJOUX GRATUITS CHOISIS	CREDIT BIJOUX HÔTESSE	ARTICLES À 75 \$ DE RAMAGE	ARTICLES À 90 \$ DE RAMAGE
1 000 \$ ET +	30 % DES VENTES 200 \$ ET +	75 \$	JUSQU'À 5 ARTICLES	2
600 \$ - 999 \$	20 % DES VENTES (120 \$ - 199 \$)			
200 \$ - 599 \$	15 % DES VENTES (45 \$ - 89 \$)			

SEULEMENT 27,50 \$ POUR L'HÔTESSE

TOCARA s'engage à vous offrir des bijoux gratuits et des réductions sur vos achats de bijoux. Les réductions sont réservées aux clients qui ont dépensé au moins 100 \$ au comptant. Les réductions sont réservées aux clients qui ont dépensé au moins 200 \$ au comptant. Les réductions sont réservées aux clients qui ont dépensé au moins 300 \$ au comptant. Les réductions sont réservées aux clients qui ont dépensé au moins 400 \$ au comptant. Les réductions sont réservées aux clients qui ont dépensé au moins 500 \$ au comptant. Les réductions sont réservées aux clients qui ont dépensé au moins 600 \$ au comptant. Les réductions sont réservées aux clients qui ont dépensé au moins 700 \$ au comptant. Les réductions sont réservées aux clients qui ont dépensé au moins 800 \$ au comptant. Les réductions sont réservées aux clients qui ont dépensé au moins 900 \$ au comptant. Les réductions sont réservées aux clients qui ont dépensé au moins 1000 \$ au comptant.



Nouveau
à Notre dame de Pontmain

Boutique "ART & CIE"

▪ Artisanats, Cadeaux, Souvenirs et plus
Artisans locaux!

Bientôt disponible ballon à l'hélium



Situé au :23 rue de l'Église,

Notre-Dame-de-Pontmain, QC

J0W 1S0

819-616-4009

art.cie@hotmail.com

Louise Laroche, prop





Photos Cloclo

Par Claudine



L'association Chasse et Pêche de Lac-du-Cerf a procédé à une fin de semaine de tournoi de pêche en juillet 2019. Merci aux bénévoles et aux participants d'avoir contribué.



L'Association de protection du Petit et Grand Lac du Cerf a réuni sur la plage du petit Égaré des personnes qui sont passionné de Hobie Island et ensuite ils se sont laissé porter par le vent sur le grand Lac-du-Cerf. C'était de toute beauté de voir ça.



Le Club de l'âge d'Or de Lac-du-Cerf a réuni des gens pour une journée d'épluchette de blé d'inde suivi d'une soirée dansante.



La Municipalité de Lac-du-Cerf a remis un certificat de remerciement et une bourse à ces jeunes demoiselles qui ont commencé le secondaire.



Bonjour à tous

Voilà Détente Santé des 3 Villages a repris ses activités

Vous êtes tous bienvenue au Centre communautaire Gérard-Ouimet 15 rue Emard Lac du Cerf.

Les dates: 1oct.-15 oct.-29 oct.- 12nov.-26 nov. 21 janvier 2020, 4fév.-18 févr. 3 mars- 17mars- 31 mars, 14avril- 28 avril, 12 mai.

Noter le 10 décembre 2019 un dîner de Noel à L'Auberge de la Presqu'île a Pontmain.

Le 14 février la St-Valentin le 14 avril la cabane à sucre.

Et toujours pleins de conférenciers et de surprises.

Pour information : Liliane Viens Deschatelets 819-597-4202



Ne reste pas seul, viens te joindre à nous..

AUBERGE LE GENTILHOMME

12 Rue Bondu Lac du Cerf J0W 1S1

Les Tables d'hôtes pour automne 2019

6 Escargots gratinés ou César ou soupe maison ou gratinée à l'oignon ou Tartare aux 2 saumons ou Salade de raclette

Linguines à la Carbonara	22.00 \$
Ravioli au poulet sauce rosée.....	24.00 \$
Emincé de poulet au curry.....	25.00 \$
Linguines aux crevettes	25.00 \$
Boeuf bourguignon	26.00 \$
Gratin de fruits de mer.....	27.00 \$
Lapin Chasseur	27.00 \$
Filet de doré aux amandes	28.00 \$
Escalope de veau du chef.....	28.00 \$

Choix de desserts maison Café ou thé

Sans oublier Filet Mignon de Boeuf sauce poivre, contre filet de boeuf.....

Les fondues sont de retour :

Fondue chinoise maison avec boeuf , poulet , crevettes...,
Raclette Suisse et nouveau cet automne la véritable fondue suisse au fromage

Déjeuners de 8 heures à 11 heures Diners sur réservation

Soupers à partir de 17 heures

Tel : 819 597 4299 Pensez à réserver