



Municipalité de Lac-du-Cerf

19, chemin de l'Église, Lac-du-Cerf (Québec) J0W 1S1

Téléphone : 819 597-2424 Télécopieur : 819 597-4036

Courriel : taxation@lacducerf.ca

Site Web : www.lacducerf.ca

Facebook : Municipalité de Lac-du-Cerf

La voix du Cerf

Journal municipal de Lac-du-Cerf
Numéro 35, décembre 2020



Joyeux Noël et Bonne Année

*de la part du conseil et des employés
de la municipalité de Lac-du-Cerf*

Source : Web

BIENVENUE DANS LA NATURE

Table des matières

Le mot de la mairesse

Calendrier décembre et janvier

**AVIS PUBLIC : Dépôt du rôle
d'évaluation foncière 2021-2022-2023**

Brancher Antoine-Labelle

Conseil jeunesse AD_Vision

Urbanisme

Bibliothèque

Développement économique

Patrimoine

Les associations

Les commerces

Ressources communautaires

Heures d'ouverture du bureau municipal :

Le lundi : de 9h à 12h et de 13h à 16h
Du mardi au vendredi : de 13h à 16h

Il y a des zones Wi-Fi gratuites
au Centre communautaire
Gérald-Ouimet, 15 rue Émard
et à l'Hôtel de ville,
19 chemin de l'Église

Services administratifs

Coordonnées

Municipalité de Lac-du-Cerf
19, chemin de l'Église
Lac-du-Cerf (Québec) J0W 1S1
Téléphone : 819 597-2424
Télécopieur : 819 597-4036

Secrétaire-trésorière et directrice générale

Jacinthe Valiquette
819 597-2424 poste 21
dg@lacducerf.ca

Directrice générale adjointe

Sophie Dionne
819 597-2424 poste 27
dga@lacducerf.ca

Secrétaire-trésorière adjointe

Josée Gougeon
819 597-2424 poste 22
taxation@lacducerf.ca

Travaux publics

Gaétan Fauteux
819-597-2323
voirie@lacducerf.ca
Pour urgence : 819-660-4777

Inspectrice en bâtiment et environnement

Annabelle Pilote
819-597-2424 poste 25
urbanisme@lacducerf.ca

Responsable de la bibliothèque municipale

Rolande Huberdeau
819-597-4163
biblio@lacducerf.ca



Mot de la mairesse

Danielle Ouimet



Je profite du 21^e anniversaire en affaires pour féliciter et remercier les propriétaires du Garage Martin Léonard, Nadine et Martin, pour leurs implications et leurs disponibilités auprès des Cervoises et Cervoises et des visiteurs qui passent dans notre municipalité.

Nous avons reçu une subvention de 1 008 608\$ dans le cadre du Programme d'aide à la voirie locale, volet redressement des infrastructures routières locales pour la réfection du chemin Léonard sur 5 kilomètres (de la rue Principale jusqu'au sentier écologique Le Petit Castor).

Les travaux pour la réfection du chemin Dumouchel dans le cadre du Programme d'aide à la voirie locale, volet redressement des infrastructures routières locales sont terminés.

Notre projet pour la finition du sous-sol de l'Hôtel de ville n'a pas été retenu.

Vous avez sûrement remarqué qu'il n'y a plus de haie de cèdre au 202 rue Principale (coin Mallonne, Église et Principale). Après entente avec le propriétaire, les employés municipaux ont enlevé la haie pour plus de sécurité pour les piétons et les automobilistes. Au printemps 2021, ils installeront une clôture de perche.



*Je veux souhaiter à tous les Cervoises et Cervoises
une très belle année 2021.*

*Que tous vos souhaits se réalisent
et que la santé soit au rendez-vous !*

DÉCEMBRE 2020

Décembre



Les activités se tiennent au Centre communautaire Gérald-Ouimet
et sur le territoire municipal

BIBLIOTHÈQUE : mardi; de 12h45 à 15h15 jeudi; de 14h à 17h samedi; de 13h à 14h30

CLUB DE MARCHÉ : tous les lundis À 10h

DIMANCHE	LUNDI	MARDI	MERCREDI	JEUDI	VENDREDI	SAMEDI
		1 10h et 13h: Pickellball 18h30 :Badminton	2 19h : Pickellball	3 13h : Pickellball	4	5
6	7	8 10h et 13h: Pickellball 18h30 :Badminton 19h : Conseil Hôtel de ville	9 19h : Pickellball	10 13h : Pickellball	11	12
13	14	15 10h et 13h: Pickellball	16 19h : Pickellball	17 13h : Pickellball	18	19
20	21	22 10h et 13h: Pickellball	23 19h : Pickellball	24	25	26
27	28	29 10h et 13h: Pickellball	30	31		

JANVIER 2021



Les activités se tiennent au Centre communautaire Gérald-Ouimet
et sur le territoire municipal

BIBLIOTHÈQUE : mardi; de 12h45 à 15h15 jeudi; de 14h à 17h samedi; de 13h à 14h30

CLUB DE MARCHÉ : tous les lundis À 10h

DIMANCHE	LUNDI	MARDI	MERCREDI	JEUDI	VENDREDI	SAMEDI
					1	2
3	4	5	6	7	8	9
10	11	12	13	14	15	16
17	18	19 19h : Conseil Hôtel de ville 18h30 Badminton	20	21 15h30 et 18h : Yoga	22	23
24	25	26 18h30 Badminton	27	28 15h30 et 18h : Yoga	29	30
31						

À NOTER : Les responsables du Pickellball n'avait pas encore réservé de date pour janvier.



PROVINCE DE QUÉBEC
MUNICIPALITÉ DE LAC-DU-CERF

AVIS PUBLIC CONCERNANT LE DÉPÔT DU RÔLE D'ÉVALUATION FONCIÈRE 2021-2022-2023


AVIS est par la présente donné que le rôle triennal d'évaluation foncière de la Municipalité de Lac-du-Cerf, devant être en vigueur durant les exercices financiers 2021, 2022 et 2023 a été déposé à mon bureau le 22 octobre 2020, et que toute personne peut en prendre connaissance à cet endroit, durant les heures régulières de bureau ou sur les services en ligne de la MRC d'Antoine-Labelle à l'adresse suivante : <https://mrc-antoine-labelle.qc.ca/services-en-ligne>.

Conformément aux dispositions des articles 73 et 74 de la Loi sur la fiscalité municipale, avis est également donné que toute personne qui a un intérêt à contester l'exactitude, la présence ou l'absence d'une inscription à ce rôle, relativement à un bien dont elle-même ou une autre personne est propriétaire, peut déposer une demande de révision prévue par la section I du chapitre X de cette loi.

Pour être recevable, une telle demande de révision doit remplir les conditions suivantes :

- être déposée avant le 1er mai de l'année 2021;
- être déposée à l'endroit suivant ou y être envoyée par courrier recommandé :
M.R.C. d'Antoine-Labelle
425, rue du Pont
Mont-Laurier (Québec) J9L 2R6
- être faite sur le formulaire prescrit à cette fin et disponible à l'endroit ci-dessus indiqué ainsi que sur le site Internet de la MRC d'Antoine-Labelle : <https://www.mrc-antoine-labelle.qc.ca/revision-evaluation>;
- être accompagnée de la somme d'argent déterminée par le règlement 489 de la M.R.C. d'Antoine-Labelle disponible sur : <https://www.mrc-antoine-labelle.qc.ca/documentation-reglements> et applicable à l'unité d'évaluation visée par la demande.

DONNÉ à Lac-du-Cerf, ce 29^e jour d'octobre de l'an deux-mille-vingt.


Jacinthe Valiquette, gma
directrice générale et secrétaire-trésorière

Objet : Application de la taxe foncière dans le cadre du projet Brancher Antoine-Labelle

Madame, Monsieur,

La présente est pour vous informer de la mise en vigueur de la taxe foncière sur votre compte de taxes municipales 2021 dans le cadre du projet Brancher Antoine-Labelle (BAL). Ce projet collectif est financé par les gouvernements fédéral et provincial et par l'implication du milieu à l'aide d'une taxe foncière applicable à tous les immeubles desservis (103,00 \$) et les terrains vacants construisibles (30,00 \$) devant lesquels passera la fibre optique. Cette taxe permettra de rembourser collectivement le règlement d'emprunt de plus de 24 millions \$. Rappelons que ce projet a été initié à la suite d'une grande période de consultations et de sondages auprès de la population qui réclamait un projet de la sorte.

La mise en vigueur de la perception a été déterminée selon l'échéancier estimé lors du dépôt du projet. Ainsi, cette taxe s'applique maintenant pour les contribuables des municipalités concernées par le début du déploiement de la phase 2 du projet, et ce, uniquement pour les citoyens chez qui les services de télécommunication seront offerts.

En plus d'être annonceur de l'éventuelle disponibilité d'Internet haute vitesse, la perception de cette taxation permet également d'assumer les importantes dépenses engagées par l'ensemble des travaux qui précèdent le branchement, telles que la conception du réseau, le déploiement de la fibre, l'installation des fils de services, la fusion des câbles et les tests réseau. Ces étapes sont essentielles à la livraison du service et peuvent s'échelonner sur plusieurs mois.

Ce projet permettra d'offrir, par l'entremise de la Coopérative de télécommunication d'Antoine-Labelle (CTAL), un service Internet haute vitesse aussi performant que ceux offerts dans les centres urbains, et ce, à prix comparable, ce qui représente pour plusieurs des économies d'échelle intéressantes. En effet, selon un sondage Léger réalisé en 2016 dans le cadre du projet, les résidents à l'extérieur de Mont-Laurier paient en moyenne 67 \$ par mois pour une connexion Internet haute vitesse ce qui totalise une dépense annuelle de 804 \$. Pour une connexion comparable en termes de vitesse et de données, la CTAL offre un forfait à 38 \$ par mois. Incluant la taxe foncière annuelle de 103 \$, un abonné de la CTAL pourrait avoir un accès Internet haute vitesse pour 559 \$ annuellement. Ainsi, une économie annuelle de 245 \$ pourrait être réalisée.

Le projet est possible grâce à des subventions importantes des gouvernements du Québec et du Canada de l'ordre de 26 millions \$, en plus des contributions municipales de l'ordre de 24 millions \$. La présence d'un réseau de fibres optiques deviendra un service ayant pour objectif d'offrir un accès Internet haute vitesse de qualité à plus de 16 400 logements et commerces sur l'ensemble des 17 municipalités de la MRCAL.

Pour plus amples renseignements sur le projet de construction du réseau de fibre optique Brancher Antoine-Labelle, consultez le site Web www.brancherantoinelabelle.com. Vous pouvez également obtenir des informations à info@brancherantoinelabelle.com ou par téléphone au 819 623-3485. Pour toutes questions concernant les abonnements et les services de la CTAL, consultez le www.ctal.com ou contactez la coopération à info@ctal.ca ou par téléphone au 819 623-2825.

Le comité jeunesse AD_Vision de la MRC d'Antoine-Labelle présente son premier plan d'action et ses membres

Mont-Laurier, le 19 novembre 2020 – C'est lors du conseil de la MRC d'Antoine-Labelle (MRCAL) du 25 août dernier que le premier plan d'action du comité jeunesse AD_Vision a été adopté. Ce plan d'action, défini par les membres du comité jeunesse, a pour objectif de supporter des initiatives porteuses sur le territoire de la MRCAL.

Le plan d'action 2020 a permis aux membres du comité jeunesse d'identifier les actions prioritaires selon les 5 grands axes d'intervention de la Politique québécoise de la jeunesse 2020-2030, soit la santé, l'éducation, la citoyenneté, l'employabilité et l'entrepreneuriat. Le comité a également pris connaissance des résultats de la grande démarche consultative AD_Vision menée en 2019 pour définir les actions à soutenir.

Au résultat de ce travail acharné de la part des membres du comité, ce sont six actions ou projets qui seront soutenus financièrement par le budget discrétionnaire rendu possible grâce au soutien financier de la MRC d'Antoine-Labelle et du Secrétariat à la jeunesse. En raison de la situation entourant la pandémie de la COVID-19, nombreuses ont été les initiatives qui ont dû être ajournées. Le comité a donc redoublé d'efforts pour redéfinir les actions ou projets à soutenir en 2020.

En matière de santé, l'objectif soutenu par le plan d'action 2020 vise à promouvoir les saines habitudes de vie. En ce sens, le comité soutiendra une activité innovante et stimulante visant la promotion du sport qui sera réalisé par l'organisation du Marathon de la Rouge. En raison du report de nombreuses activités sportives en 2020, le comité jeunesse trouvait important de favoriser la mise sur pied d'un événement sportif réinventé lors de la saison hivernale 2021.

En ce qui concerne l'axe d'intervention de l'éducation, le comité souhaite encourager les étudiants de la formation aux adultes à s'intéresser à leur milieu en renforçant leur sentiment d'appartenance. Pour ce faire, le comité participera à l'amélioration des installations du local étudiant du Centre Christ-Roi par la revitalisation et l'aménagement d'un espace convivial pour les étudiants.

Du côté de l'axe citoyenneté, le comité outillera les jeunes du territoire à devenir des acteurs impliqués. Ainsi, une formation virtuelle, ouverte à tous les 15-35 ans du territoire de la MRCAL, sera dispensée. Celle-ci permettra aux participants de se familiariser sur les rôles et responsabilités d'un conseil d'administration. De plus, le comité participera à la mise sur pied de capsules vidéo informatives sur la politique municipale afin d'en faire la promotion.

En matière d'employabilité, le comité jeunesse a pour objectif d'améliorer l'employabilité et la rétention des jeunes sur le territoire. C'est pourquoi il soutiendra la réalisation d'un projet qui vise l'amélioration de leur employabilité sur le territoire. Ce projet permettra la mise sur pied d'un salon de l'emploi virtuel spécifique aux emplois étudiants en période estivale.

Finalement, le plan d'action prévoit, pour l'axe de l'entrepreneuriat, la valorisation des jeunes entrepreneurs et de leurs produits et services locaux. Pour ce faire, le comité offrira de la visibilité supplémentaire pour de jeunes entrepreneurs du territoire via l'initiative On s'achète Antoine-Labelle qui encourage les découvertes et l'achat local.

Le comité

Au cours de l'hiver 2019, la démarche AD_Vision a permis à la MRCAL de mener des consultations citoyennes auprès des jeunes de 15 à 35 ans vivant sur le territoire de la MRCAL. Au total, près de 700 jeunes ont été consultés selon plusieurs méthodes (sondage, focus group, etc.) dans plusieurs secteurs (santé, éducation, citoyenneté, emploi, entrepreneuriat). Nombreux sont ceux qui ont manifesté, lors de ces consultations, le désir d'avoir un espace de concertation où exprimer leurs besoins, leurs enjeux et leurs préoccupations. Selon ce constat, le conseil de la MRCAL a dès lors voulu mettre en place un comité jeunesse pour favoriser les échanges avec les jeunes du territoire et, du même coup, encourager leur implication citoyenne. La création du comité est rendue possible grâce à la collaboration et à la contribution financière de la MRC d'Antoine-Labelle, de Zone Emploi d'Antoine-Labelle et du Secrétariat à la jeunesse.

Le comité a comme mandat d'établir un plan d'action ciblant les priorités, de présenter un bilan des activités et de mettre sur pied des projets et des événements pour et par les jeunes. Ainsi, la formation du comité encourage l'engagement citoyen et permet aux jeunes de prendre part à la prise de décisions sur le territoire.

Suivant des appels de candidatures au cours de l'année 2020, le comité s'est formé des membres suivants :

Ferme-Neuve — Élorie Venne

Étudiante au baccalauréat en psychologie, elle a à cœur le bien-être des autres et de celui de l'environnement. Elle souhaite revenir dans la région afin d'y travailler une fois ses diplômes en main. Elle a à son actif un stage humanitaire de complété et un deuxième en préparation.

Kiamika — Marianne St-Germain

Vétérinaire propriétaire à la clinique vétérinaire de la Lièvre, elle partage son côté humain et sensible. Grande voyageuse à la personnalité créative, ses idées auront de quoi surprendre au sein du comité.

Lac-Saint-Paul — Taila Lapierre

Technicienne en loisir aux Habitations Antoine-Labelle, elle s'implique beaucoup à créer des projets. C'est pourquoi, elle avait envie de s'impliquer également au sein du comité AD_Vision pour la génération future. Elle est une personne dynamique, créative, sensible, à l'écoute et déterminée lorsqu'elle s'implique dans des projets.

Lac-des-Écorces — Ève-Lorie Ouellette

Elle a fait partie des ambassadeurs depuis le début de la démarche AD_Vision pour la grande période de consultations citoyennes. Présentement, elle est étudiante au CÉGEP de Mont-Laurier. Positive et dynamique, elle pourra mettre son énergie à concrétiser ses idées et à participer au développement de sa région.

Lac-du-Cerf — Cynthia Diotte

Très fière de sa région natale, Cynthia l'a choisie afin d'y élever sa famille et d'y vivre en douceur dans la nature. Elle souhaite participer au rayonnement de sa communauté, un petit geste à la fois.

Mont-Laurier — Véronie Whear

Ayant habité dans différentes villes du Québec pour les études, elle a décidé de revenir vivre dans la région et de participer à des projets qui permettront d'améliorer la MRC. Professeure au centre collégial de Mont-Laurier et concernée par l'avenir de la région, elle est définitivement un atout pour le comité.

Mont-Saint-Michel — Vincent Diotte

Bachelier en droit et maintenant directeur au TACAL, il trouve important d'avoir un espace créatif pour la mise sur pied de projets pour et par les jeunes. Son dynamisme et son intuition de fonceur font de lui un leader positif à l'esprit rassembleur.

Notre-Dame-de-Pontmain — Marianne Leclair

Nouvellement bachelière en sciences infirmières et native de Notre-Dame-De-Pontmain, elle est motivée à participer aux décisions et aux projets qui auront un impact au quotidien et sur la région.

Notre-Dame-du-Laus — Jennifer Kersulis David

Après avoir déménagé dans 3 pays différents au cours des 5 dernières années, elle est maintenant propriétaire et souhaite avoir un impact dans sa région avec des idées qui sortent de l'ordinaire.

Rivière-Rouge — Blanche Boivin

Du haut de ses 16 ans, elle est la plus jeune recrue. Elle a su charmer le comité de sélection avec ses idées et sa volonté de changer les choses. Elle est impliquée dans plusieurs projets à titre de bénévole et est animatrice de camp de jour. De plus, c'est une jeune qui adore en apprendre davantage à travers ses voyages.

Sainte-Aimé-du-Lac-des-Îles — Geneviève Diotte

Orthophoniste au Centre de services scolaire Pierre-Neveu, elle a choisi de s'établir dans sa région natale après ses études universitaires. Elle est amoureuse d'aventures et de sports, en plus d'avoir à cœur la réussite des élèves.

« Le comité jeunesse est, à mes yeux, une façon efficace de s'impliquer. Il représente aussi un moyen très intéressant pour s'assurer que nos valeurs sont respectées. Après tout, ce sont les jeunes qui vivront avec les retombées des décisions prises aujourd'hui. Je pense également que le comité jeunesse de la MRC permettra de déconstruire le cynisme politique chez les jeunes en leur prouvant que certains milieux politiques posent des gestes très concrets pour eux », exprime Véronie Whear, présidente du comité jeunesse représentant la Ville de Mont-Laurier.

Le comité est alors formé d'un jeune par municipalité âgé de 15 à 35 ans. Des sièges sont toujours disponibles pour les municipalités de Chute Saint-Philippe, La Macaza, Lac Saguay, L'Ascension, Nomingue et Sainte-Anne-du-Lac. Si vous êtes issus de l'une de ces municipalités et êtes intéressés à siéger au sein du comité jeunesse, contactez Dominique Gagné-Supper, agente de développement culturel et du territoire, au advision@mrc-antoine-labelle.qc.ca ou par téléphone au 819 623-3485, poste 112.

La démarche AD_Vision

Rappelons que la stratégie jeunesse AD_Vision reposait sur trois grands objectifs. D'abord, elle impliquait les jeunes de 15 à 35 ans afin de connaître leurs opinions, leurs enjeux, leurs intérêts et leurs besoins et évaluer comment la MRCAL pourrait intégrer ces informations à ses divers processus de prise de décision. Cette démarche permettra de développer un sentiment d'appartenance chez les jeunes dans le but de les

retenir et d'en attirer davantage dans la région. Cette initiative émane des élus de la MRCAL et repose également sur l'appui financier du Secrétariat à la jeunesse, de Zone Emploi d'Antoine-Labelle et de la MRC d'Antoine-Labelle.

– 30 –

Source : Billie Piché
Coordonnatrice aux communications
819-623-3485 poste 123
b.piche@mrc-antoine-labelle.qc.ca



Par Annabelle Pilotte Inspectrice en bâtiment et environnement

LA QUALITÉ DE L'EAU DES PUIITS

Lorsqu'elle provient d'un puits de surface ou tubulaire (communément appelé « puits artésien ») et qu'elle est destinée à la consommation humaine, l'eau doit être de bonne qualité et respecter les normes édictées dans le Règlement sur la qualité de l'eau potable. Malgré qu'elle puisse avoir une apparence claire et limpide et n'avoir aucune odeur ou saveur particulière, l'eau captée peut contenir des éléments pouvant avoir des effets indésirables sur la santé, comme des microorganismes pathogènes (bactéries, virus ou protozoaires) et des nitrates-nitrites. L'eau souterraine, qui est généralement de meilleure qualité que l'eau de surface (lac, rivière, ruisseau) grâce à la capacité filtrante du sol, peut tout de même être vulnérable à la contamination et des précautions doivent être prises pour assurer en tout temps un approvisionnement en eau de bonne qualité. Un événement de contamination peut survenir de façon sporadique, et seule une analyse d'eau peut le révéler. C'est pourquoi le ministère recommande de faire analyser votre eau par un laboratoire accrédité au moins deux fois par année pour les paramètres microbiologiques, soit au printemps et à l'automne, et au moins une fois pendant la période d'utilisation du puits pour les paramètres physico-chimiques qui sont liés aux caractéristiques du sol et qui varient peu. Vous devriez aussi faire des analyses supplémentaires lorsque vous constatez un changement soudain au niveau du goût, de l'odeur ou de l'apparence de l'eau, ou que des modifications sont apportées au puits ou au sol environnant. (Source : MELCC)



Il est aussi recommandé de procéder à la désinfection de votre puits une fois par année, idéalement au printemps. La procédure, qui se trouve facilement sur internet est relativement simple et peut être faite par le propriétaire du puits. Vous aurez besoin entre autres d'eau de javel à 5%, non parfumée, et de prévoir environ 24h, période durant laquelle il ne faudra pas utiliser l'eau du puits.

NOURRISSAGE DES CERFS DE VIRGINIE INTERDIT



N'oubliez pas qu'à partir du 1^{er} décembre, il sera interdit de nourrir les cerfs de Virginie. Nous demandons donc votre collaboration afin de respecter cette nouvelle réglementation émise par le ministère de la Forêt, de la Faune et des Parcs.

FEU DE BRÛLAGE

Si vous souhaitez effectuer le brûlage de branches ou de feuilles afin de nettoyer votre terrain, sachez que si votre feu fait plus d'un mètre de diamètre et/ou un mètre de hauteur, vous devez vous procurer un permis de brûlage auprès de la municipalité. Le site de brûlage doit être constamment supervisé et contrôlé par un adulte responsable. De plus, un système d'arrosage doit être sous pression pendant toute la durée du brûlage. Afin d'éviter des désagréments avec le voisinage, nous vous conseillons fortement de disposer des feuilles et épinés dans votre bac de compost (brun), ce qui évitera que votre feu dégage de la fumée en abondance.



En cette année qui nous a apporté de nombreuses incertitudes, je tiens à prendre le temps de vous souhaiter un bon temps des fêtes auprès de vos proches et j'en profite pour vous transmettre mes meilleurs vœux de bonheur, santé et prospérité pour l'année 2021.

Veillez prendre note qu'avant de vous présenter au service d'urbanisme vous devez prendre rendez-vous. Pour toute question ou pour prendre rendez-vous, veuillez communiquer avec l'inspectrice en bâtiment et environnement, par téléphone au 819 597-2424, poste 25 ou par courriel à urbanisme@lacducerf.ca.

Bibliothèque de Lac-du-Cerf



Heures d'ouverture pour la période des fêtes 2020-2021

Ouvert : Mardi 22 décembre
Mardi 29 décembre

Fermé : jeudi 24 décembre
Jeudi 31 décembre
Samedi 26 décembre
Samedi 2 janvier

Retour à la normale à partir du mardi 5 janvier 2021



DÉVELOPPEMENT TOURISTIQUE DU PARC LA BICHE

Par Danielle Ouimet

Depuis maintenant sept ans que le conseil municipal planifie le développement du parc La Biche. Présentement administré par la MRC Antoine-Labelle, le parc La Biche, qui est un territoire public intra-municipal (TPI), est un joyau de Lac-du-Cerf et c'est donc dans un esprit évolutif que son développement est encouragé par le milieu. Le projet est inscrit dans la Planification stratégique de la Municipalité 2020-2040 : Développer une offre touristique, poursuivre le développement du parc La Biche.

La municipalité veut optimiser l'accès de ses parcs et ses activités de plein air, notamment la baignade à la plage du Huard (Monseigneur) en engageant un sauveteur et rentabiliser les opérations du parc. Avec de l'hébergement en camping et en relais récréatifs ainsi qu'avec la location d'embarcations nautiques, on compte à court terme rentabiliser les emplois saisonniers et ceux à l'année.

Le conseil municipal désire faire une dizaine de camping rustique et construire cinq relais récréatifs avec architecture différente, mais toujours fabriqués de bois.

On compte également rénover le pavillon d'accueil et construire un bloc sanitaire équipés de toilettes, douches et lavabos. Nous mettrons à contribution des entrepreneurs locaux.



Le conseil a également à cœur d'offrir de nouveaux emplois, pendant la construction des infrastructures du site et ensuite lors des opérations du camping, comme agents à l'accueil et sauveteur.

Le parc La Biche sera mis à l'honneur les quatre saisons avec des activités de plein air accessible à tous.

Nous avons eu la chance d'obtenir une aide financière de 50 000\$ dans le cadre de la politique de soutien aux projets structurants du CLD (Centre Local de Développement) pour la réalisation du projet et nous pourrions nous servir d'une somme via la TECQ (Taxes sur l'Essence et de la Contribution du Québec) pour réaliser ce beau projet.

Les membres du conseil sont confiants de pouvoir commencer à louer les relais récréatifs à la fin de l'été 2021.



L'Auberge « Red Bonnet »

Par Danielle Ouimet



Source : SHGHL

Né à Saint-Calixte près de Chertsey en 1887, l'irlandais Patrick Duffy a d'abord été conducteur de tramway à Montréal avant de venir s'établir sur une terre voisine du petit lac Désabrais au pied de la coupe de pierre à Mont-Laurier. Après son mariage avec Albina Prudhomme de Lac-des-Écorces, il tient d'abord l'hôtel à L'Annonciation, cultive à nouveau la terre et devient ensuite propriétaire d'un petit garage de réparation mécanique en face de la maison du docteur Désiré Élie à Val-Barrette. Après le décès de son épouse le lendemain de Noël 1930, il remet d'abord ses trois enfants Florence, Carmen et Lionel aux soins de ses beaux-parents pendant un an avant de les confier aux Sœurs Grises qui ouvrent alors l'hospice Sainte-Anne à Mont-Laurier. Il traverse les difficiles années économiques suivantes en travaillant comme contremaitre dans les chantiers durant l'hiver et comme guide de pêche au camp des Pins Rouges sur le grand lac du Cerf où son jeune fils Lionel l'accompagne parfois.

Lorsque Rosario Wester, l'ancien gérant du Manoir des Pins Rouges du lac des Écorces, vient s'établir à Lac-du-Cerf en 1939, Patrick Duffy le suit quelques mois plus tard et travaillera pour lui comme guide pendant plusieurs années. Son travail avec les touristes pêcheurs est très apprécié. Il vit sur la terre achetée de David et Yvonne Robert au sud du lac Mallonne. Dix ans plus tard, en décembre 1949, son fils Lionel épouse Evelyn, la fille d'Albert et May Dancause et au printemps suivant le couple achète le chalet des Pins Rouges de la famille Sabourin dans la baie Bonnet Rouge.



Pique-nique devant la maison de Patrick Duffy

Source : SHGHL

Avec ce premier camp qu'il loue alors 35\$ par semaine, débute la petite pourvoirie qui grandira jusqu'à huit chalets avec les années.

En 1960, après avoir démoli le grand camp des Pins Rouges, les Duffy construisent une grande maison de pension pour les touristes qui devient l'auberge « Red Bonnet » avec l'obtention d'un permis touristique permettant de servir des boissons aux pensionnaires. L'auberge offre le service de guide de pêche et de chasse, la location de chalets, de chaloupes et la vente de blocs de glace car plusieurs camps n'ont pas l'électricité durant les premières années. Après avoir vendu son commerce à Oneil Marier et Denise Léonard en juin 1976, Lionel décède quelques semaines plus tard à cinquante ans. Au cours des années qui suivront, l'entreprise pouvant accueillir 22 personnes en auberge et 32 autres dans les six chalets voisins sera successivement propriété de Jean-Luc Bondu et Claudine Marier, Robert Lafontaine, Claude Gamache, Denis Gougeon et Isabelle Wester, Louis Gagnon, Serge Dubois, Marcel et Christine Richard. Le propriétaire actuel est Michel Poissant.



Source : Municipalité

Lac-du-Cerf



Source : Municipalité Lac-du-Cerf

Après son élection au conseil municipal en 1974, Evelyn se voit confier la mise sur pied de la bibliothèque municipale qui ouvre ses portes en 1975.

Pour plus d'information : procurez-vous le livre de Lac-du-Cerf « La mémoire du temps » en vente au coût de 25\$ à l'Hôtel de ville au 19, chemin de l'Église.

Détente Santé des 3 Villages

Nostalgie des Noël d'antan.

Ceux d'une époque où rien n'allait bien vite, un temps où la consommation servait à satisfaire les besoins de base, où être ensemble était plus important que le montant du cadeau offert.



Dans l'imaginaire collectif, ces Noël anciens sont chaleureux et réconfortants pour l'âme, empreints de tendresse et de joie. Pour le simple plaisir.

De nos jours dans ce monde où outrancièrement règne la consommation, plus personnes ne prend le temps de revoir ces valeurs, travail, garderie, rencontres, tout pour la vitesse et la facilité plus rien ne se créer de nos mains.

Je vous souhaite pour ce Noël de retrouver ces bases d'autrefois, un petit cadeau fait main, une carte avec mention de bons souvenirs, une petite visite surprise ou encore la joie de recevoir un appel (ou de passer un appel) à ceux qui sont seuls et qui feras sourire.

Ne laissons pas Noël perdre sa saveur et devenir qu'une triste illusion.

En ces temps difficiles, Détente Santé vous souhaite à tous, bonheur, santé, joie et surtout le plaisir de nous retrouver en 2021.

Le comité se joint à moi pour vous offrir ces simples vœux.

Joyeux Noël et Bonne année 2021.

Liliane Viens Deschatelets

819 597 4202





Club des loisirs de Lac-du-Cerf inc.

Cher.ères citoyen.nes de Lac-du-Cerf,

À la suite de l'assemblée générale du Club des loisirs de Lac-du-Cerf tenue le 7 novembre dernier, Francine Carrier et Lyette Mélançon ont été élues pour former un conseil réduit de deux personnes avec le soutien des personnes responsables des activités hebdomadaires. En raison de la pandémie et comme pour le moment aucun événement n'est prévu en 2021, à l'exception de quelques activités hebdomadaires, Francine et Lyette continueront d'assurer la continuité du Club des loisirs. Il va sans dire qu'aussitôt que la situation permettra de reprendre toutes les activités normalement, nous solliciterons la population de Lac-du-Cerf pour que d'autres personnes se joignent au conseil d'administration du Club des loisirs.

Voici la liste des activités qui se tiennent présentement au centre communautaire située au 15 rue Émard.

Activité	Horaire	Responsable	Courriel	téléphone	coût
Badminton	Mardi 18h30 (volant stérilisé fourni)	Francine Carrier	carrierf94@gmail.com	(819) 597-4102	
Dard	Dimanche 18h30	Lyette Mélançon	Lyvettemel.1948@hotmail.ca	(819) 616-7011	
Pickle-ball	Débutants Mardi 13h Mercredi 19h (équipement stérilisé fourni)	Jacques Gilbert	gilbertjacques21@gmail.com	(819) 597-2509	2 \$/ séance

YOGA

YOGA

YOGA

Les cours de yoga reprendront **le jeudi 21 janvier** pour 10 séances, soit **jusqu'au 25 mars** inclusivement. Il y aura deux séances chaque jeudi de **15 h 30 à 16 h 45** et de **18 h à 19 h 15**. Pour vous inscrire, veuillez communiquer avec Louis Laroche au (819) 585-4334. Le coût pour les 10 séances sera de 100 \$ ou moins.

NOTE : Toutes ces activités se tiennent à la salle communautaire située au 15 rue Émard avec l'autorisation du conseil municipal de Lac-du-Cerf, en prenant toutes les protections nécessaires sur le plan sanitaire.



Décembre 2020



Bonjour à tous,

Enfin décembre, le mois qui mettra fin à une année difficile pour la plupart des gens. Nous espérons que vous aurez traversé cette année sans trop de dégâts et nous souhaitons tous que 2021 nous aide à mettre fin à cette pandémie et à toutes ses conséquences.

Nous espérons que votre saison de chasse au chevreuil s'est bien déroulée. Il semblerait que la période « arbalète et poudre noire » aient été particulièrement profitables. Laissez-nous savoir comment s'est passée la vôtre en laissant un message et des photos sur notre page Facebook.

Ceci étant dit, la pêche et la chasse sont parmi les activités qui s'en sont bien tirées dans la province en 2020 malgré la COVID. Résultat des restrictions sur les voyages et les vacances hors de la province, plusieurs québécois se sont initiés aux activités de plein air. Cela augure bien pour l'avenir et la relève.

En ce qui concerne votre association, nous avons suivi la situation de près pour pouvoir relancer les activités le plus tôt possible quand la Santé publique en donnera le signal. Côté formation, nous espérons pouvoir offrir le cours canadien de maniement d'arme à feu (CCMAF) le plus tôt possible. Pour ce qui est des autres cours d'initiation à la chasse à l'arme à feu et à l'arbalète, la décision du ministère d'offrir désormais ces cours en ligne nous prive de certains revenus mais surtout, elle entraîne des conséquences sur les compétences des nouveaux chasseurs qui n'auront pas bénéficié d'une formation en personne pour se familiariser avec les bases de la chasse. Il semblerait par contre, que des formations en personne puissent être offerts dans notre région selon un principe d'exception pour région éloignée annoncé par le ministère. Si tel est le cas, nous ferons tout en notre pouvoir pour offrir ce cours si la demande le justifie.

En ce qui concerne le tournoi de pêche sur glace, il est trop tôt pour savoir si nous pourrions l'offrir cet hiver. Nous gardons les doigts croisés. Quant à l'ensemencement de truites mouchetées, elle est prévue pour le mois de mai.

Sur ce, l'équipe de votre association chasse et pêche se joint à moi pour vous souhaiter une période des Fêtes joyeuse et surtout sécuritaire. Respectez la nature et suivez les consignes sanitaires pour que tous ensemble, nous puissions reprendre le cours normal de nos activités familiales, professionnelles et de loisirs.

Que 2021 soit l'année du trophée!

Sportivement vôtre,

Robert Dolembreux, président

LES PROMOTEURS DE BONNE HEURE
LAC-DU-CERF



BAZAR

LOCATION DE TABLES 20\$
INFOS: PBHLDC@GMAIL.COM
819-951-7374

D'ici le 6 décembre, apportez des PETITS objets à donner sous le toit du hangar ouvert de la Principale et...

Le 6 décembre, apportez vos bouteilles et canettes vides...

Le tout, au profit des Promoteurs de bonne heure Lac-du-Cerf!

MERCI!

**6 DÉCEMBRE 2020
10H À 15H
À LA PRINCIPALE**

215 RUE PRINCIPALE, LAC-DU-CERF



MESSE DE NOËL à LAC-DU-CERF

20 DÉCEMBRE 2020

14H00

À LA PRINCIPALE

(215 Rue Principale, Lac-du-Cerf)

Le prêtre Jean-François Roy

Accueillera la population dans le respect des règles sanitaires

Le port du couvre-visage sera obligatoire

Réservation nécessaire auprès de Julie Duffy au

819-597-2013

Une organisation de :



Les petites annonces



Pour annoncer dans le journal les tarifs sont :

Pour les organismes de Lac-du-Cerf, nous offrons l'espace d'une page gratuitement, la deuxième et les suivantes seront au coût de 10\$ chacune.

Pour les commerces, nous offrons une page complète à 20 \$ et une demi-page à 10\$.

Vous devez faire parvenir votre article par courriel à seulement une de ces deux adresses soit :

carhuot@tlb.sympatico.ca ou ouisol@hotmail.com.

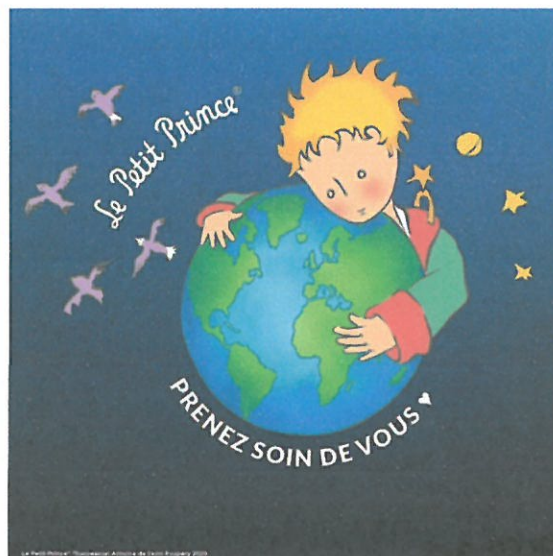
Pour payer s.v.p. vous rendre à l'hôtel de ville au 19 ch. de l'Église du lundi au vendredi de 13h à 16h avant le 25 du mois précédant la publication. Un reçu vous sera remis.

Pour information : Caroline Huot

Courriel : carhuot@tlb.sympatico.ca

Téléphone : 819-597-2002

Les prochaines publications seront en février, avril, juin, août, octobre et décembre 2021.



Source : Web



Pauline Ouimet

Conseillère indépendante

Site web: <https://www.tocaraplus.com/PaulineOuimet>

Facebook : [Tocaraplus.com/PaulineOuimet](https://www.facebook.com/Tocaraplus.com/PaulineOuimet)

819-440-8734 / 819-597-2385

paulineouimet2001@tlb.sympatico.ca



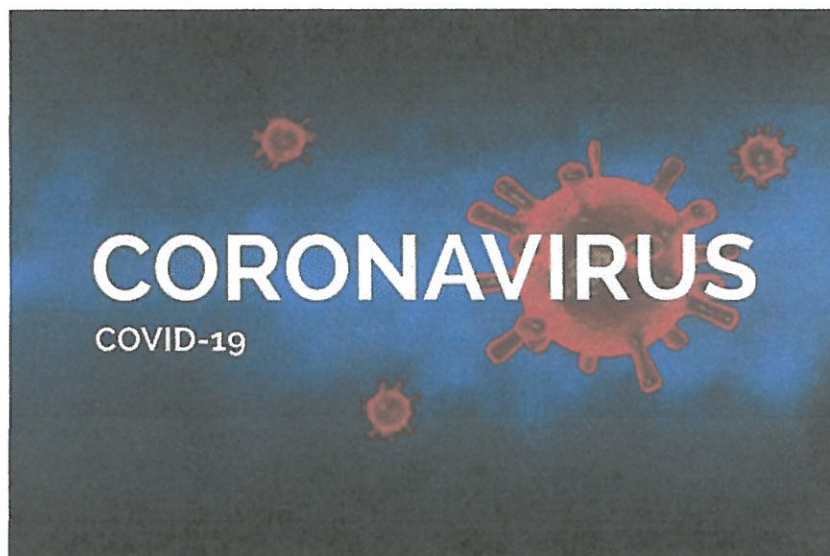
**BIJOUX POUR FEMMES ET HOMMES
EN ACIER INOXYDABLE OU ARGENT STERLING**

CERTIFICAT CADEAU DISPONIBLE

En tout temps, 50% à 75% sur bijoux en inventaire

ATTENTION

**POUR SUIVRE LES CONSIGNES DE LA SANTÉ PUBLIQUE DU QUÉBEC,
LE BUREAU MUNICIPAL SERA FERMÉ
DU 20 DÉCEMBRE 2020 AU 8 JANVIER 2021**





Camping-Lac-Du-Cerf

Sites Saisonniers 2021 disponibles

Personnel Recherché Été 2021

Sauveteur Plage : surveiller les baigneurs sur la plage, horaire à définir, salaire 16.50\$/heure, possibilité d'hébergement

Préposé à l'accueil : Accueillir, diriger, prendre les appels et les réservations.

Honnête, ponctuel, dynamique. Lac et nature exceptionnels, travail dans une ambiance dynamique ou la bonne humeur et le respect sont de rigueur.

Salaire \$15/h ou échange avec site saisonnier

Entretien Ménager :

Nettoyage des blocs sanitaires, accueil, chalet et roulottes

Salaire 15\$/h ou échange avec site saisonnier

Faire parvenir votre C.V. par courrier à : lucie.alarie@campingunion.com
ou laisser vos coordonnées au : 819-597-2888

GUY GAUCHER

Déneigement sur appel

-Mini-excavation

**-Transport sable, terre et
gravier en petites
quantités**

819-962-4127

Estimé gratuit à proximité de Lac-du-Cerf

Pour vendre, acheter ou louer faites affaire avec un courtier
résident de Lac-du-Cerf qui connaît bien votre région

ÉQUIPE
LAURENTIDES
IMMOBILIER



Estimation de la valeur marchande gratuitement et sans engagement



Des
SERVICES
IMMOBILIERS
à PRIX
SENSÉS

NICOLAS PENTASSUGLIA

courtier immobilier

514.882.6969 / 1.800.396.1030

www.laurentidesimmobilier.ca



4280, Beaubien E., Montréal
(Québec) HIT 1S6

immeublesnp@gmail.com



DOMAINE CAVALLO

Écurie de pension pour chevaux au Lac-du-Cerf

<http://Facebook.com/domainecavallo>

Le domaine Cavallo, situé au 154 route 311 vous offre :

Pension pour votre cheval ou service de demi-pensions au mois

Écurie neuve avec box et entre-deux disponibles au besoin

Manège extérieur 100'x200' et accès à un réseau de sentiers

Appelez ou textez Nicolas au 514-882-6969 (cellulaire)

Service de terrassement et de petits travaux d'excavation avec chargeuse-rétrocaveuse (Pepine Caterpillar 420D, 4x4).



Disponible partout au lac-du-cerf / tarif à l'heure très compétitifs

Appelez ou textez Nicolas au 514-882-6969 (cellulaire)

Pour vivre dans le bois
Offrez-vous le confort, l'espace et la qualité d'une maison de pièces **BONDU**



Choisir

une construction de bois, c'est vivre en harmonie avec la nature et son environnement.

Parmi un choix

de modèles, de styles et de budget variés, que ce soit une demeure prestigieuse ou votre petit chalet coquet, nous pourrons vous conseiller vers la construction de vos rêves.

Nos maisons

en kit peuvent être assemblées facilement

Chacun

de nos modèles sera le reflet votre personnalité

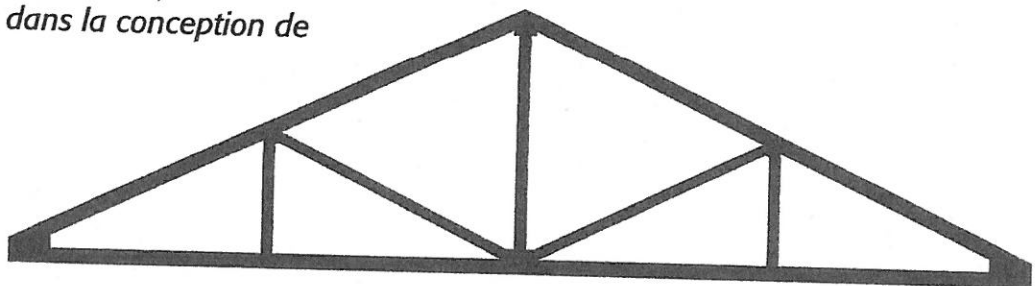
- * intérieurs chaleureux
- * poutres apparentes en bois massif
- * fenêtres traditionnelles à l'européenne
- * portes françaises

Nous offrons également du pin blanc, portes, fenêtres et fermes de toit en vente au détail

Fermes de Toit

fabriquées entièrement de bois sec, nous saurons vous conseiller dans la conception de vos fermes de toit

- * Résidentielles
- * Commerciales
- * Industrielles
- * Agricoles



217, rue Principale,
Lac-du-Cerf
(Québec) Canada J0W 1S0
Tél.: 1-855-597-2612
Télécopieur: 819-597-2845
info@bondu.ca



www.bondu.ca



Pédicure & Manucure



par
Helene Métras

sur Rendez-vous 69 ch. Du Lac Mallonne, Lac-du-Cerf
819 303-2325 / 819 616-3325

Plans de construction neuve ou de rénovation



METRAPLAN
Architecture



MEMBRE DE L'ORDRE DES
TECHNOLOGUES PROFESSIONNELS
DU QUÉBEC



Pierre Métras

438 888-8551
819 303-2325

metraplan@xplornet.ca



GARAGE MARTIN LÉONARD INC.



(819) 597-2003

Remorquage 24h



Le 18 novembre 2020, nous avons célébré notre 21^{ème} anniversaire en affaire. Nous profitons de l'occasion pour remercier notre fidèle clientèle pour votre encouragement année après année!

Notre promotion de Lotto Québec est de retour : avec tout achat de CÉLÉBRATION 2021 recevez un coupon pour avoir la chance de gagner un des trois crédits-voyages d'une valeur de 1000\$ pour une destination au Québec ou un cellier avec carte-cadeau SAQ ou l'un des 10 bons d'achats de 50\$. Tirage le 18 janvier 2021. Venez nous encourager !!

Nos heures d'ouvertures sont toujours de 8h à 20h du lundi au samedi et de 9h à 20h le dimanche à compter de décembre.

Cependant, prenez note que pour la période des fêtes nos heures d'ouvertures seront les suivantes pour la portion magasin.

Jeudi le 24 et 31 décembre : 8h à 16h

Vendredi le 25 décembre et 1^{er} janvier : 10h à 16h

Samedi le 26 décembre et 2 janvier : 10h à 18h

Dimanche 27 décembre et 3 janvier : 9h à 20H



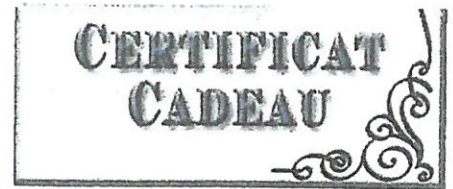
Pour les autres journées, veuillez-vous référer à l'horaire habituelle.

Nadine, Martin et les employés

Nous vous souhaitons à tous un joyeux temps des fêtes ainsi que la santé, le bonheur et de l'amour en cette belle période !! Nous profitons de l'occasion pour remercier notre fidèle clientèle pour votre encouragement année après année !!



Denise Turpin
Massothérapeute agréée



Massage thérapeutique
détente

Massage de

Drainage lymphatique

Bain de pied

Massage de 60 ou de 90 minutes

Diplômée et membre F.M.Q.

Reçu pour assurance

Certificat cadeau disponible

Pour rendez-vous 819 597-2858

156, route 311, Lac-du-Cerf





RESTAURANT 4 SAISONS

***La propriétaire et les employés du Restaurant 4 Saisons
tiennent à remercier tous ses clients!***

***Tout le monde le sait, les Fêtes seront différentes cette année
avec toutes ces restrictions...***

***Mais Noël, c'est tout de même une occasion spéciale pour
profiter de beaux moments avec tous ceux que vous aimez, dans
la paix, la joie et la sérénité!***

Joyeux Noël et Bonne année à tous!

***De la part de Josée Lacasse et des employés du Restaurant
4 Saisons (Manon, Lise, Yvan, Josée, Claudiane et Nicole).***

HORAIRE POUR LE TEMPS DES FÊTES

**Le restaurant sera fermé du 20 décembre jusqu'au 6 janvier
inclusivement.**

**À partir du 7 janvier 2021, nous serons ouverts du jeudi au
dimanche, de 11 h à 19 h. La salle à manger est ouverte,
seulement 4 tables sont disponibles.**

Pour informations ou réservations : (819) 597-4295





RESTAURANT 4 SAISONS

AVIS À NOTRE CLIENTÈLE...

SUR COMMANDE, VOUS POUVEZ ACHETER

- **Pâté au poulet: 12,50\$**
- **Tarte au sucre 9,95\$**
- **Tarte aux pacanes: 11,50\$**
- **Tarte à l'érable 12,50\$**
- **Brioches 2,75\$ chacune**
- **Sauce à spaghetti (1 litre): 12,00\$**
- **Tourtières (porc et veau ou porc et boeuf) 13,50\$**
- **Ragoût de boulettes (1 litre) 12,00\$**
- **Pâté au saumon 15,95\$**
- **Beignes 5,95\$ la douzaine**

Vous pouvez également obtenir des pâtés au poulet, au saumon et des tourtières en format de 150 g., au tiers des prix ci-dessus mentionnés.

Si vous avez des demandes spéciales, n'hésitez pas à nous en faire part et nous vous confirmerons si nous pouvons y donner suite.

Pour commander, vous devez appeler au (819) 585-2795 ou au (819) 440-5900, les lundi, mardi et mercredi. Vous pouvez également appeler au restaurant au (819) 597-4295, durant les jours d'ouverture (du jeudi au dimanche, de 11 h à 20 h).



Boutique "ART & CIE"

à Notre -Dame de Pontmain

*Les mesures de prévention pour la COVID-19 sont en place

Toujours possible de venir a la boutique sur R.V



- Artisanats, Cadeaux, Souvenirs,
Cartes de Noël, Certificat cadeaux
Ballon à l'hélium et plus



Situé au : 23 rue de l'Église,

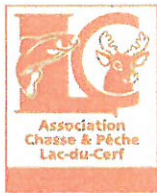
Notre-Dame-de-Pontmain, QC

J0W 150819-616-4009

art.cie@hotmail.com

Louise Laroche, prop

RESSOURCES COMMUNAUTAIRES



Ass. Chasse et pêche Lac-du-Cerf
Robert Dolembreux
819-597-2670



Club des Loisirs du Lac-du-Cerf
Francine Carrier 819-597-4102

Les Butineuses
Caroline Huot 819-597-2002



Ass. Détente Santé des 3 villages
Liliane Viens Deschatelets
819-597-4202

Le bridge
Lyne Gauthier 819-597-2869



Ass. de protection du petit et grand lac
du Cerf
Pierre Raîche
819-597-2019

Les Dards
Liette Melançon 819-616-7011

Ass. Pour La Protection de
L'environnement du Lac Baptiste-
Lefebvre et du Lac Long
Francine Carrier
819-597-4102

Le Badminton, le yoga
Francine Carrier 819-597-4102

Ass. pour la protection du lac-Mallonne
Pierre Filion
819-440-8730



Les Promoteurs de bonne
heure Lac-du-Cerf
Hélène Desgranges
819-951-7374

Club de l'Âge d'Or de Lac-du-Cerf
Huguette Gareau
819-597-4347



Club Motoneige Antiloup
Gilles Pelland
819-585-3669



Bibliothèque
Rolande Huberdeau
819-597-4163



Club Quadri-Laus
Claude Garofalo
819-767-2548