



## *Municipalité de Lac-du-Cerf*

19, chemin de l'Église, Lac-du-Cerf (Québec) J0W 1S1

Téléphone : 819 597-2424 Télécopieur : 819 597-4036

Courriel : [taxation@lacducerf.ca](mailto:taxation@lacducerf.ca)

Site Web : [www.lacducerf.ca](http://www.lacducerf.ca)

Facebook : Municipalité de Lac-du-Cerf

# La voix du Cerf

Journal municipal de Lac-du-Cerf  
Numéro 31, avril 2020



Source : Municipalité Lac-du-Cerf

**BIENVENUE DANS LA NATURE**

ça va bien aller !



## Table des matières

**Le mot de la mairesse**

**Calendriers avril et mai**

**Urbanisme**

**Bibliothèque**

**MADA/PFM et embellissement**

**Patrimoine**

**Les associations**

**Les petites annonces**

**Le coin du lecteur**

**Les commerces**

### Heures d'ouverture du bureau municipal :

Le lundi : de 9h à 12h et de 13h à 16h  
Du mardi au vendredi : de 13h à 16h

**Il y a des zones Wi-Fi gratuites  
au Centre communautaire  
Gérald-Ouimet, 15 rue Émard  
et à l'Hôtel de ville, 19 chemin  
de l'Église**

## Services administratifs

### Coordonnées

Municipalité de Lac-du-Cerf  
19, chemin de l'Église  
Lac-du-Cerf (Québec) J0W 1S1  
Téléphone : 819 597-2424  
Télécopieur : 819 597-4036

### Secrétaire-trésorière et directrice générale

Jacinthe Valiquette  
819 597-2424 poste 21  
[dg@lacducerf.ca](mailto:dg@lacducerf.ca)

### Secrétaire-trésorière adjointe

Josée Gougeon  
819 597-2424 poste 22  
[taxation@lacducerf.ca](mailto:taxation@lacducerf.ca)

### Travaux publics

Gaétan Fauteux  
819-597-2323  
[voirie@lacducerf.ca](mailto:voirie@lacducerf.ca)  
Pour urgence : 819-660-4777

### Inspectrice en bâtiment et environnement

Annabelle Pilotte  
819-597-2424 poste 25  
[urbanisme@lacducerf.ca](mailto:urbanisme@lacducerf.ca)

### Responsable de la bibliothèque municipale

Rolande Huberdeau  
819-597-4163  
[biblio@lacducerf.ca](mailto:biblio@lacducerf.ca)



## Mot de la mairesse

Danielle Ouimet



L'association Détente Santé des 3 villages a reçu une **subvention** pour installer l'air climatisé et l'acoustique dans la salle du Centre communautaire Gérald-Ouimet. La municipalité sera le maître d'œuvre pour les travaux. Nous sommes conscients qu'il y a beaucoup d'activités à cet endroit, nous essaierons de faire faire les travaux en

dérangeant le moins d'activités possible. Nous aviserons les personnes concernées quand nous aurons les dates du début du projet.



La municipalité a reçu une **subvention** pour aménager un sentier pédestre au Parc Raymond-Charbonneau. Ce sera un sentier avec des légendes installées sur des lutrins que les gens pourront lire tout en marchant. Ces légendes seront écrites par des gens connus de la région.

**Nous faisons appel à vous pour trouver le nom de ce sentier qui se veut un sentier zen ou tout le monde aura accès.**

**Pour participer au concours : vous n'avez qu'à envoyer le nom à**

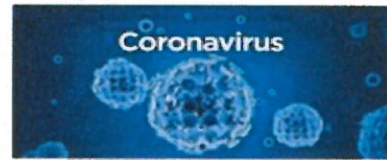
[mairie@lacducerf.ca](mailto:mairie@lacducerf.ca)

ou appelez au 819-597-2424 poste 23 et laissez votre message.

Le concours se termine le 1<sup>er</sup> mai 2020.

# Calendrier d'avril et mai 2020

Étant donné la situation, nous ne pouvons pas savoir quand les activités reprendront.



## Avis important

La municipalité de Lac-du-Cerf prend les mesures nécessaires pour freiner la propagation du COVID-19.

En réponse au premier ministre, monsieur François Legault et à l'instar de plusieurs municipalités, la municipalité de Lac-du-Cerf a décidé, par mesure préventive que l'accès aux bâtiments municipaux sera fermé au public. De plus, les séances du conseil se tiendront à huis clos.

### Les bâtiments suivants ne seront plus accessibles au public :

- Les bureaux administratifs (à compter du 20 mars 2020);
- Le centre communautaire Gérald-Ouimet (fermé depuis le 16 mars 2020);
- Le garage municipal (à compter du 20 mars 2020);
- La bibliothèque municipale (fermée depuis le 16 mars 2020).

### Maintien de l'ensemble des services essentiels et municipaux

- Bien que l'accès public aux bâtiments municipaux soit suspendu jusqu'à nouvel ordre, l'ensemble des services municipaux continue d'être offert à la population selon les heures d'ouverture de l'administration municipale.
- Il est recommandé de rejoindre le personnel municipal par téléphone ou par courriel :

Service	Téléphone	Courriel
Administration	819-597-2424 poste 22	taxation@lacducerf.ca
Urbanisme	819-597-2424 poste 25	urbanisme@lacducerf.ca
Voirie	819-597-2323	voirie@lacducerf.ca
Mairesse	819-597-2424 poste 23	maire@lacducerf.ca
Directrice générale	819-597-2424 poste 21	dg@lacducerf.ca

Nous vous encourageons à utiliser les services de paiement en ligne, par la poste ou à déposer vos chèques dans la boîte aux lettres située sur la galerie latérale de l'hôtel de ville pour effectuer le paiement de vos taxes municipales ou de vos permis.

Donné à Lac-du-Cerf, ce 19<sup>e</sup> jour de mars 2020.



**Merci de votre collaboration!**

Le conseil municipal.



Par Annabelle Pilotte  
Inspectrice en bâtiment et environnement



## Nouvelle réglementation concernant les chiens

Le nouveau règlement d'application de la Loi visant à favoriser la protection des personnes par la mise en place d'un encadrement concernant les chiens, élaboré par le gouvernement du Québec, est entré en vigueur le 3 mars dernier. Les trois objectifs principaux de ce règlement sont d'inventorier les chiens et les blessures causées, faire de la prévention et agir en cas de besoin. Ce nouveau règlement sera uniforme pour tout le Québec et complètera notre règlement actuel sur les animaux. Ce qu'il faut savoir à ce sujet, c'est que **tout propriétaire ou gardien d'un chien** dont l'adresse principale est à Lac-du-Cerf devra acquitter des **frais annuels** d'enregistrement. Le propriétaire ou gardien d'un chien devra aussi fournir son nom et ses coordonnées ainsi que le nom, la race, le sexe, la couleur, les signes distinctifs, l'année de naissance, la provenance et le poids du chien. Dans certains cas précis, il faudra fournir des informations supplémentaires telles que la preuve de vaccination contre la rage, de stérilisation et de micropuce. Il faudra aussi avertir la municipalité si le chien a déjà été enregistré dans une autre municipalité et de toute décision qui aurait été rendu à l'égard du chien dans une autre municipalité. Le chien devra porter la médaille remise par la municipalité afin d'être identifiable en tout temps.

Un médecin ou un médecin vétérinaire devra signaler à la municipalité toute blessure qui aurait été infligée par morsure à une personne ou un animal domestique par un chien. Le chien en question sera par la suite déclaré potentiellement dangereux et devra suivre certaines obligations afin de faire évaluer son état et sa dangerosité. Dans le cas de blessures graves, la municipalité aura le pouvoir de saisir et de faire euthanasier le chien.

Si vous posséder ou garder un chien et que votre adresse principale est à Lac-du-Cerf, vous devez, avant le 3 juin 2020, passer à la municipalité afin de remplir le formulaire d'enregistrement de votre chien et d'acquitter les frais annuels, et ce, même si vous avez déjà enregistré votre chien dans les années antérieures.

N'oubliez pas d'apporter une photo de votre chien en format papier ou numérique.



### Vidange de fosse septique

Si vous êtes résidents permanents, vous devez procéder à la vidange de votre fosse septique tous les deux ans, alors que vous devez le faire tous les quatre ans si c'est votre résidence secondaire. Cette obligation, dictée par le Règlement sur l'évacuation et le traitement des eaux usées des résidences isolées, n'est pas en fonction de l'utilisation qui est faite de la fosse septique, mais bien du statut (permanent ou saisonnier). De plus, **il est de la responsabilité de chaque propriétaire de s'assurer de faire parvenir une copie de sa facture de vidange à la municipalité.**



### Nouvelle application pour la sécurité civile disponible maintenant

Notre plateforme de sécurité civile est présentement disponible en ligne, vous pouvez télécharger l'application gratuitement sur votre cellulaire ou votre tablette électronique, que votre système d'exploitation soit iPhone ou Android. Il faut simplement rechercher l'application idSide Écho et vous abonner à la municipalité de Lac-du-Cerf.

Avec cette application vous serez en mesure de recevoir des notifications vous informant de tout évènement ou situation qui touche notre territoire tel que :

- Les situations d'urgences
- Les alertes météo
- Les interdictions de feu
- Les travaux sur les chemins municipaux
- La présence de cyanobactéries sur nos lacs.

Vous y trouverez des informations pertinentes tel que les procédures à suivre en cas de différentes situations par exemple, tornade, chaleur accablante, incendie de forêt, etc.

### Feu de brûlage



Si vous souhaitez effectuer le brûlage de résidus de bois afin de nettoyer votre terrain, sachez que si votre feu fait plus d'un mètre de diamètre et/ou un mètre de hauteur, vous devez vous procurer un permis de brûlage auprès de la municipalité. Le site de brûlage doit être constamment supervisé et contrôlé par un adulte responsable. De plus, un système d'arrosage doit être sous pression pendant toute la durée du brûlage. Afin d'éviter des désagréments avec le voisinage, nous vous demandons de disposer des feuilles et épines dans votre bac de compost (brun), ce qui évitera que votre feu dégage de la fumée en abondance, ce qui constitue une nuisance.

### Roulottes



N'oubliez pas que dorénavant, pour pouvoir installer une roulotte sur un terrain occupé par un bâtiment principal des classes d'usages résidentiels, **vous devez vous procurer un certificat d'autorisation** auprès de la municipalité. À noter qu'il n'y a pas de frais pour cela.

Vous pouvez installer une seule roulotte, une seule fois par année pour un maximum de 30 jours ou plus d'une roulotte, une seule fois par année, pour une période maximale de 4 jours.

**Le comité d'embellissement en collaboration  
avec le comité suivi MADA/Famille  
vous invite à venir faire  
une activité intergénérationnelle  
samedi le 23 mai 2020 à 13h au parc Raymond-Charbonneau  
au 15 rue Émard.**



**Nous avons fait faire d'autres cabanes d'oiseaux et nous aimerions  
les décorer en votre compagnie. Grands-parents, parents et enfants,  
vous êtes invités à créer des œuvres d'art.**



---

**Embellir sa propriété passe par plusieurs étapes :**

L'aménagement paysager, le nettoyage du terrain, un petit coup de pinceau aux éléments décoratifs tels que moulures, colonnes, volets, clôtures, etc. pour les faire ressortir.

Nous devons être fiers de nos propriétés. Si la majorité des citoyens participent, nous tous y gagnerons. C'est l'image que nous projetons pour nous, mais aussi pour les visiteurs qui fera de notre municipalité un lieu beau, propre et hospitalier.

---

Le comité suivi MADA/Famille vous invite à inscrire dans votre agenda  
le Symposium de peinture  
au 15, rue Émard

**Samedi le 26 septembre 2020**



Réservez votre journée  
pour venir voir les artistes peindre devant vous et admirer leurs œuvres.

Pour info : Caroline au 819-597-2002  
[carhuot@tlb.sympatico.ca](mailto:carhuot@tlb.sympatico.ca)



# L'économie touristique

Par Danielle Ouimet



Les Algonquins Oueskarinis sont certes les premiers à découvrir toute la richesse faunique du canton Dudley. Pendant des centaines d'années, ils remontent annuellement le Waboz Sépi, la rivière du Lièvre et atteignent le Piwapiti par les lacs Dudley, la petite rivière du Cerf ou les lacs Tomkin et Baptiste-Lefebvre. Ils y passent une grande partie de l'année, de l'automne au printemps, à trapper, à pêcher le poisson qu'ils fument ensuite, à chasser les nombreux wapitis dont les peaux servent pour la fabrication des vêtements et des mocassins mais également comme produit de troc pour obtenir le quartz, le silex et le riz sauvage des Hurons qui descendent marchander par l'Outaouais à tous les printemps.

À la fin du XIXe et au début du XXe siècle, les premiers colons établis en amont et en aval de l'île Longue sur la Lièvre, Grenier, Paquette, Beaulieu, Gougeon, Ayotte les imitent à leur tour. Ils viennent y chasser le cerf toujours abondant et pêcher des centaines de poissons qu'ils salent pour nourrir la famille durant l'hiver. Arrivé dans la colonie avec ses parents en 1915, Honoré Faubert raconte avoir alors pêché trente-cinq brochets en une demi-heure à peine sur le grand lac du Cerf.

Durant la décennie 1920, le curé Pierre Neveu de Saint-Gérard de Kiamika fréquente régulièrement le petit camp de pêche bâti en 1921 par Herménégilde Valiquette dans la baie Lefebvre du grand lac du Cerf. Ce premier chalet est à l'origine de la Pourvoirie Valiquette.



À la même époque en 1922, Joseph Bondu, propriétaire d'un moulin à scie au lac du Camp à l'ouest de Notre-Dame-de-Pontmain, érige à son tour un premier chalet sur le petit lac du Cerf où les professionnels et hommes d'affaires Louis-Marie Grignon, Ernest Charrette, Albiny Paquette de Mont-Laurier, Victor, Georges et Jacques Léonard, Nantel, Bureau, Lefort, Gougeon, Archambault, Lapointe, Bélanger, Barrette, Francoeur, Guay, Latour de Saint-

Jérôme obtiennent la location exclusive du droit de pêche sur le lac pour une période de cinq ans à compter de 1923. Joseph Boismenu, un colon établi sur la rive nord depuis 1918, est chargé de surveiller le camp pendant leur absence et de voir au respect de ce droit de pêche exclusif.



Après l'incendie de ce premier chalet, les membres de Saint-Jérôme en font ériger un nouveau au même endroit alors que ceux de Mont-Laurier préfèrent s'en faire construire un autre dans la baie de l'église sur le grand lac du Cerf. Quelques amis, grands amateurs de musique comme Albiny Paquette, aiment à y passer des jours de détente. Si les journées se passent à la poursuite de chevreuils ou des perdrix et à la pêche avec Edouard Charbonneau comme rameur, les soirées se terminent en chanson autour du piano au chalet.

Rosario Wester, gérant du Manoir des Pins Rouges sur les rives du lac des Écorces, offre aussi un service de pourvoirie en forêt où chasseurs et pêcheurs peuvent passer des heures agréables dans le chalet de l'entreprise situé au fond de la baie Bonnet Rouge à Lac-du-Cerf. Le camp est alors accessible par le nouveau chemin de colonisation qui va du rang des Valiquette au grand lac du Cerf.

Le grand lac exerce aussi son charme sur monseigneur Joseph-Eugène Limoges, évêque de Mont-Laurier depuis 1922. Guidé à la rame par Edouard Charbonneau, il découvre l'endroit avec le curé Neveu pour une première fois en 1931. Après avoir visité plusieurs lacs de la Haute-Lièvre, il porte son choix sur la baie de l'église, il y fait ériger un vaste chalet dans les grands pins par Jules Toralli, entrepreneur montréalais.

Baptisé Julius, le chalet comprend vivoir, réfectoires, cuisine, chambres avec une grande véranda sur la façade. En mai 1932, l'évêque fait transporter son bateau « Le Voltigeur » et sa chaloupe « La Pucelle ». Le bateau s'avère trop gros et il est revendu.



Monseigneur Limoges vient s'y reposer avec des prêtres de l'évêché. Ils en profitent pour pêcher le maskinongé ou la truite grise et pour entreprendre de joyeuses parties de cartes en soirée.

Le chalet sert également de lieu de repos et de détente pour quelques heures aux finissants du séminaire et aux finissantes de l'école Normale. En juin 1936, les quinze finissantes normaliennes s'y rendent avec les religieuses de l'école. Après le pique-nique, les jeunes filles font un tour sur le lac avec « Adjutor » la chaloupe verchère de 20 pieds venue remplacer « Le Voltigeur ».

Quinze ans plus tard, Monseigneur offrira ce chalet aux paroissiens de Lac-du-Cerf qui en feront le presbytère de Notre-Dame-de-Lourdes.

**Erratum** : dans le journal de février, Pauline Ouimet devient mairesse en 2009 et non en 2008.

**Pour plus d'information** : procurez-vous le livre de Lac-du-Cerf « La mémoire du temps » en vente au coût de 25\$ à l'Hôtel de ville au 19, chemin de l'Église.

Bonjour à tous,

Malgré les mauvaises nouvelles qui pleuvent actuellement sur le Québec, nous sommes résolument tournés vers l'avenir et nous maintenons notre planification pour les activités annoncées en début d'année. Nous avons dû malheureusement annuler la Journée de pêche sur glace familiale et nous en sommes désolés mais nous croyons que c'était la bonne décision sur le moment.

Il en est de même pour le cours de sécurité Arbalètes et arcs qui devait se donner le 3 mai à la Salle Communautaire de Lac-du-Cerf. Dans ce cas-ci, l'annulation a été décidée par l'organisme Sécurité Nature qui en est le maître d'œuvre pour le gouvernement du Québec. Comme nous l'avons dit dans nos publications, votre santé et votre sécurité sont nos priorités, qu'il s'agisse de conditions de glace ou de contagion. Une nouvelle date sera annoncée quand la situation sera stabilisée.

Pour le moment, nous pensons pouvoir tenir le tournoi de pêche d'été comme à l'habitude. Les dates étant assez éloignées pour espérer que la pandémie soit derrière nous.

D'autre part, nous avons discuté avec notre fournisseur pour l'ensemencement. Selon l'évolution des consignes de distanciation sociale, nous pensons procéder aux ensemencements de truites et de dorés au printemps ou à l'automne. Nous sommes en discussion à l'exécutif de l'Association pour réviser notre pratique d'ensemencement pour maximiser les gains pour nos membres et réduire le prélèvement exagéré qu'on nous rapporte sur les lacs que nous ensemençons.

L'Assemblée générale annuelle qui doit normalement avoir lieu en mai est toujours au programme mais la date reste à confirmer toujours selon les consignes de la Santé publique. Surveillez notre page Facebook pour les détails.

En attendant que cette tempête soit passée, nous vous invitons à suivre les consignes de la Santé publique pour protéger les plus vulnérables.

Sportivement vôtre,

Robert Dolembreux, président

Collaboration au texte

Pierre Brien, secrétaire-trésorier

## Les petites annonces



Pour annoncer dans le journal les tarifs sont :

**Pour les organismes de Lac-du-Cerf**, nous offrons l'espace d'une page gratuitement, la deuxième et les suivantes seront au coût de 10\$ chacune.

**Pour les commerces**, nous offrons une page complète à 20 \$ et une demi-page à 10\$.

Vous devez faire parvenir votre article par courriel à seulement une de ces deux adresses soit [carhuot@tlb.sympatico.ca](mailto:carhuot@tlb.sympatico.ca) ou [ouisol@hotmail.com](mailto:ouisol@hotmail.com).

Pour payer s.v.p. vous rendre à l'hôtel de ville au 19 ch. de l'Église du lundi au vendredi de 13h à 16h avant le 25 du mois précédant la publication. Un reçu vous sera remis.

**Pour information** : Caroline Huot

Courriel : [carhuot@tlb.sympatico.ca](mailto:carhuot@tlb.sympatico.ca)

Téléphone : 819-597-2002

**Les prochaines publications seront en juin, août, octobre et décembre 2020.**

**Pensez-y !**

---

**Bienvenue  
dans la nature !**

# ÉMONDAGE

# ALAIN PARÉ

Abattage d'arbre

Mini-pépine

Tél. :450-563-3041



---

**ME** Maison de  
l'Entrepreneur

Pour avoir de l'information sur la covid 19  
et les services d'accompagnement

[www.maison-e.ca](http://www.maison-e.ca)

**Facebook : maison de l'entrepreneur**

PORTAIL D'AIDE AUX ENTREPRENEURS 🏠 COVID-19

Retrouvez l'ensemble des services d'accompagnement et des mesures  
d'aide gouvernementale pour les entreprises mis à jour en temps réel.

🌐 <https://maison-e.ca/covid-19>

📞 819-623-1540 poste 499 (pour les entrepreneurs de la [MRC d'Antoine-Labelle](#) souhaitant être accompagnés)



## Distributeur de moulée Bélisle au Lac-du-cerf

### Pour Animaux domestiques :

- Chats
- Chiens

### Pour oiseaux sauvages et chasse

- Oiseaux
- Chevreuil / Orignal
- Ours

### Pour animaux de basse-cour :

- Poules, Canards et Dindes
- Lapins
- Cochons
- Moutons, Chèvres, Alpaga, etc.
- Chevaux
- Vaches laitières et Bœufs à viande

**Encouragez une entreprise locale distribuant des produits Québécois de qualité!**

**LIVRAISON  
GRATUITE**

**NATURE**  
comptoir agricole Belisle

Distribution Yann Bélair alimentation animale

**819-513-0089**

The logo features a stylized illustration of a farm with a red barn, two silos, and a sun rising over rolling green hills. Below the illustration, the text 'NATURE' is written in large green letters, followed by 'comptoir agricole Belisle' in smaller green letters. At the bottom, it says 'Distribution Yann Bélair alimentation animale' and the phone number '819-513-0089'.



Pauline Ouimet  
Conseillère indépendante



Site web: <https://www.tocaraplus.com/PaulineOuimet>  
[Tocaraplus.com/PaulineOuimet](https://www.facebook.com/Tocaraplus.com/PaulineOuimet) – facebook  
819-597-2385 ou 819-440-8734  
[paulineouimet2001@tlb.sympatico.ca](mailto:paulineouimet2001@tlb.sympatico.ca)

BIJOUX EN ACIER INOXYDABLE OU ARGENT STERLING  
GARANTIS À VIE

**À CHAQUE VENTE JE REMETS 10% À FIBROSE KYSTIQUE CANADA**

TENEZ UNE RÉCEPTION, AYEZ DU PLAISIRS ENTRE AMIES  
ET MÉRITEZ-VOUS DES RÉCOMPENSES QUI VOUS FERONT  
REMPORTER DES BIJOUX GRATUITS.

**VISITEZ MON SITE WEB, AUSSI CATALOGUE À LA BIBLIOTHÈQUE**

**MULTI**

**Travaux**

**819 643-2923**

**multi-travaux1986@hotmail.com**

- **Terrassement**
- **Pavé-uni**
- **Deck**
- **Rénovation**
- **Estimation gratuite**



*Amélioration et rénovation de votre résidence*  
*Méfiez-vous des MULTI imitations*

# GARAGE MARTIN LÉONARD



(819) 597-2003

Remorquage 24h



MODIFICATION DE NOS HEURES À COMPTER  
DU 29 MARS 2020 POUR UNE DURÉE  
INDÉTERMINÉE !!!



OUVERT DE 9 A 18H POUR LE MAGASIN ET LA  
STATION-SERVICE.



MÉCANIQUE OUVERTE SEULEMENT POUR LES  
URGENCES POUR LES CLIENTS TRAVAILLANT DANS  
LES SERVICES ESSENTIELS.



Pour compléter notre petite section dépanneur, nous avons  
fait quelque ajout. Maintenant quelques conserves (Soupe,  
tomate en dés, sauces BBQ, mais, macédoine, pois etc.) ainsi  
que des pâtes alimentaires, vinaigre, huile, etc.

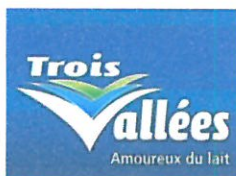
La saison des pneus arrive à grand pas !! Appelez-nous pour  
nous laisser votre nom pour prendre rendez-vous lorsque la  
situation reviendra à la normal !!



Vous servir est toujours un plaisir et n'oubliez pas l'achat local  
c'est vital pour notre municipalité !!!



**GLACE**  
LAURENTIDE



**les VERS**  
MICHEL



# Pédicure & Manucure



*par*  
**Helene Métras**

sur Rendez-vous 69 ch. Du Lac Mallonne, Lac-du-Cerf  
**819 303-2325 / 819 616-3325**

Plans de construction neuve ou de rénovation



**METRAPLAN**

**Architecture**



MEMBRE DE L'ORDRE DES  
**TECHNOLOGUES PROFESSIONNELS**  
DU QUÉBEC



**Pierre Métras**

**438 888-8551**

**819 303-2325**

[metraplan@xplornet.ca](mailto:metraplan@xplornet.ca)





123 route 311, Lac-du-Cerf

(819) 597-2005 ou (819) 660-2702

Nathalie Léonard ou Yvan Granger

**MALGRÉ TOUT CE QUI SE PASSE, NOS PRODUITS  
SONT TOUJOURS DISPONIBLES À LA FERME. 😊**

**Disponible** : -Œufs frais (tél avant) -Ail -Miel (petits pots et 1 kg)

-Sirop d'érable -Beurre d'érable 250 ou 500 g -Tire d'érable 250 g

**Sur commande (3 jours d'avance, mais téléphonez, peut-être en avons-nous de congelés) :**

-Beignes : nature ou aux patates dans le sirop

-Tartes : sirop, pacanes, fraises, raisins, pommes

-Pain : belge, blé entier, aux raisins, Géraldine (pain de ménage)

**Viande de bœuf, poulets de grain :**

**Bœuf sans hormones et sans antibiotiques**, élevé au pâturage et au foin tout au long de l'année. Pour de la viande saine et goûteuse, vous pouvez faire une réserve de viande en nous appelant pour réserver  $\frac{1}{4}$ ,  $\frac{1}{2}$  ou un bœuf entier et choisir les coupes que vous désirez avoir en discutant avec le boucher lui-même. Appelez maintenant pour l'avoir à la mi-avril.

**Poulet de grain** : Réservez maintenant pour des poulets entiers disponibles vers la fin août.

**\*\*Soudure\*\*Soudure\*Soudure\*\***

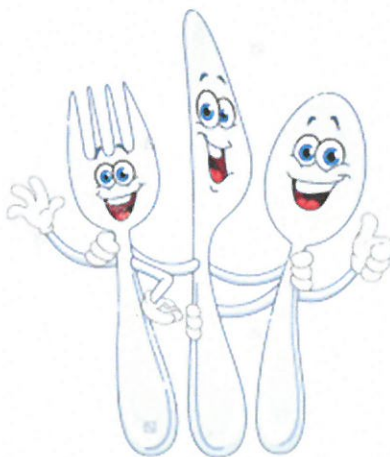
Nous offrons un service de soudure à la ferme par un soudeur professionnel. Pour une **pièce brisée** ou pour de la **soudure générale** (modification, création), le service est disponible sur rendez-vous ou en service d'urgence 24h au **(819) 597-2005**

**RESTAURANT 4 SAISONS**  
**199, RUE PRINCIPALE**  
**LAC-DU-CERF**



**NOUS TENONS À INFORMER NOTRE CLIENTÈLE  
QUE LE RESTAURANT SERA FERMÉ JUSQU'AU  
1<sup>ER</sup> MAI PROCHAIN EN RAISON DES DÉCISIONS  
PRISES PAR LE GOUVERNEMENT DU QUÉBEC  
SUR LA COVID-19.**

**POUR INFORMATIONS : JOSÉE LACASSE**  
**819 585-2795**



*Pour vivre dans le bois*  
**Offrez-vous** le confort, l'espace et la qualité d'une maison de pièces **BONDU**



*Choisir*  
une construction de bois, c'est vivre en harmonie avec la nature et son environnement.

*Parmi un choix*  
de modèles, de styles et de budget variés, que ce soit une demeure prestigieuse ou votre petit chalet coquet, nous pourrions vous conseiller vers la construction de vos rêves.

*Nos maisons*  
en kit peuvent être assemblées facilement

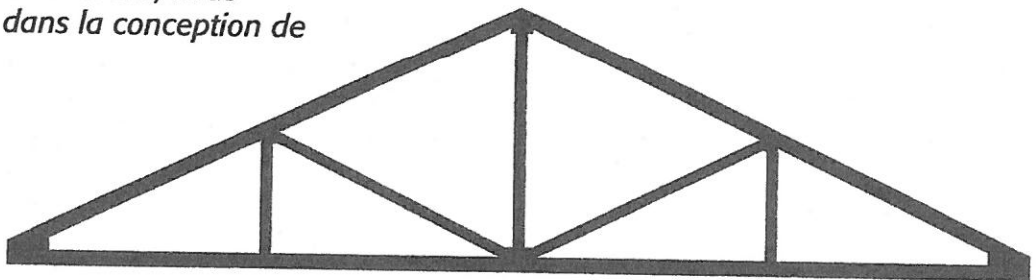
*Chacun*  
de nos modèles sera le reflet votre personnalité

- \* intérieurs chaleureux
- \* poutres apparentes en bois massif
- \* fenêtres traditionnelles à l'européenne
- \* portes françaises

*Nous* offrons également du pin blanc, portes, fenêtres et fermes de toit en vente au détail

*Fermes de Toit*  
fabriquées entièrement de bois sec, nous saurons vous conseiller dans la conception de vos fermes de toit

- \* Résidentielles
- \* Commerciales
- \* Industrielles
- \* Agricoles



217, rue Principale,  
Lac-du-Cerf  
(Québec) Canada J0W 1S0  
Tél.: 1-855-597-2612  
Télécopieur: 819-597-2845  
info@bondu.ca

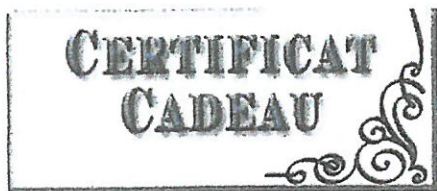


[www.bondu.ca](http://www.bondu.ca)



Denise Turpin

Massothérapeute agréée



Massage thérapeutique  
détente

Massage de

Drainage lymphatique

Bain de pied

Massage de 60 ou de 90 minutes

Diplômée et membre F.M.Q.

Reçu pour assurance

Certificat cadeau disponible

Pour rendez-vous 819 597-2858

156, route 311, Lac-du-Cerf



Pour vendre, acheter ou louer faites affaire avec un courtier résident de Lac-du-Cerf qui connaît bien votre région

ÉQUIPE  
LAURENTIDES  
IMMOBILIER



Estimation de la valeur marchande gratuitement et sans engagement



Des  
SERVICES  
IMMOBILIERS  
à PRIX  
SENSÉS

NICOLAS PENTASSUGLIA

courtier immobilier

514.882.6969 / 1.800.396.1030

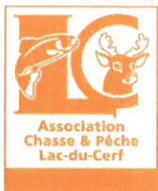
[www.laurentidesimmobilier.ca](http://www.laurentidesimmobilier.ca)



4280, Beaubien E., Montréal  
(Québec) H1T 1S6

[immeublesnp@gmail.com](mailto:immeublesnp@gmail.com)

## RESSOURCES COMMUNAUTAIRES



Ass. Chasse et pêche Lac-du-Cerf  
Robert Dolembreux  
819-597-2670



Ass. Détente Santé des 3 villages  
Liliane Viens Deschatelets  
819-597-4202



Ass. de protection du petit et grand  
lac du Cerf  
Pierre Raïche  
819-597-2019



Club de l'Âge d'Or de Lac-du-Cerf  
Huguette Gareau  
819-597-4347



Bibliothèque  
Rolande Huberdeau  
819-597-416



Les Promoteurs de bonne heure  
Hélène Desgranges  
819-440-6124



Club Quadri-Laus  
Claude Garofalo  
819-767-2548



Club Motoneige Antiloup  
Gilles Pelland  
819-585-3669



Club des Loisirs du Lac-du-Cerf  
Denis Landry  
819-597-2002

Les Butineuses  
Caroline Huot  
819-597-2002

Le bridge  
Lyne Gauthier  
819-597-2869

Les dards  
Pierre Beaupré  
819-597-2079

Le badminton, le yoga  
Francine Carrier  
819-597-4102

La pétanque  
Nicole Métras  
819-597-4211